

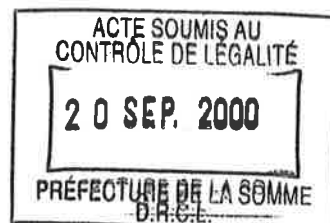
**CONVENTION DE DEVERSEMENT SPECIAL
AUX RESEAUX D'ASSAINISSEMENT**

ENTRE :

Raison sociale de l'entreprise : GAEC HENACHE
Adresse : 9, rue du 22^{ème} RMVE
80890 CONDE-FOLIE
Tél. : 03.22.31.92.43.

Représenté par : Mr HENACHE

et dénommé : l'Etablissement



ET :

D'une part, la Commune de CONDE-FOLIE
propriétaire des ouvrages d'assainissement

Représentée par son Maire, Mr Daniel BAILLY

et dénommée : la Commune

ET :

D'autre part, la COMPAGNIE GENERALE DES EAUX
Adresse : Rive droite de la Somme
B.P. 37
80101 ABBEVILLE CEDEX

prise en sa qualité d'exploitant du service d'assainissement

Représentée par son Chef d'Agence, Monsieur Gérard PLOMTEUX

et dénommée : le Délégué.

AYANT ETE EXPOSE CE QUI SUIT :

L'Etablissement a demandé à rejeter au réseau d'assainissement les effluents liés à son activité. Son installation figure au registre des établissements classés pour la protection de l'environnement et nécessite à ce titre la rédaction d'une convention spéciale de déversement.

IL A ETE CONVENU CE QUI SUIT :

SOMMAIRE

ARTICLE 1 : Objet	P. 3
ARTICLE 2 : Définitions	P. 3
ARTICLE 3 : Caractéristiques de l'Etablissement	P. 3
ARTICLE 4 : Installations privées	P. 4
ARTICLE 5 : Conditions techniques d'établissement des branchements	P. 4
ARTICLE 6 : Mise en conformité du raccordement au réseau d'assainissement	P. 5
ARTICLE 7 : Prescriptions applicables aux effluents	P. 5
ARTICLE 8 : Dispositif de prélèvement	P. 6
ARTICLE 9 Surveillance des rejets	P. 7
ARTICLE 10 : Détermination des volumes d'eaux blanches et vertes	P. 7
ARTICLE 11 : Conditions financières	P. 8
ARTICLE 12 : Facturation et règlements	P. 9
ARTICLE 13 : Révision des rémunérations et leur indexation	P. 9
ARTICLE 14 : Conduite à tenir par l'établissement d'élevage en cas de non-respect des conditions d'admission des effluents	P. 9
ARTICLE 15 : Conséquence du non respect des conditions d'admission des effluents	P. 10
ARTICLE 16 : Variations dans les caractéristiques des rejets	P. 11
ARTICLE 17 : Cessibilité de la Convention	P. 11
ARTICLE 18 : Cessation du Service	P. 12
ARTICLE 19 : Durée	P. 13
ARTICLE 20 : Déléataire et continuité du Service	P. 13
ARTICLE 21 : Jugement des contestations	P. 13
ARTICLE 22 : Documents annexés à la Convention	P. 13

ARTICLE 1

Objet

La Commune autorise, sous réserve du respect de l'échéancier de mise en conformité prévu à l'article 6, l'Etablissement dont les caractéristiques sont définies à l'article 3, à déverser ses effluents dans le réseau public d'assainissement aux conditions administratives, techniques et financières particulières prévues par la présente Convention.

L'Etablissement est par ailleurs soumis aux clauses générales du règlement du service d'assainissement, auquel il sera fait référence pour tout ce qui n'est pas réglé de manière spécifique par la présente Convention.

ARTICLE 2

Définitions

2.1 Eaux usées domestiques

Les eaux usées domestiques comprennent les eaux ménagères (lessives, cuisine, toilette, ...) et les eaux vannes (urines et matières fécales).

2.2 Eaux pluviales

Les eaux pluviales sont celles qui proviennent des précipitations atmosphériques. Sont assimilées à ces eaux pluviales les eaux d'arrosage et de lavage des voies publiques et privées, des jardins, des cours d'immeubles.

2.3 Eaux blanches et vertes

Elles comprennent les eaux de lavage des appareils de traite, des tanks à lait et les eaux de lavage de quai et de fond de fosse des salles de traite.

2.4 Eaux brunes

Les eaux brunes sont les eaux d'écoulement et de lavage des salles d'attente et des étables. Ces eaux sont chargées en purin.

ARTICLE 3

Caractéristiques de l'Etablissement

3.1 Nature des activités

L'activité de l'Etablissement est l'élevage de vaches laitières.

En raison de cette activité, l'Etablissement entre dans la catégorie des installations classées.

3.2 Plan des installations

L'Etablissement remet un plan de ses installations privées, qui est annexé à la présente Convention (annexe n° 1).

3.3 Provenance de l'eau

L'eau utilisée provient du réseau public de distribution.

3.4 Liste des produits polluants utilisés par l'Etablissement

L'Etablissement déclare utiliser, à la date de signature de la présente Convention, les produits chimiques qui figurent à l'annexe n° 1.

ARTICLE 4

Installations privées

4.1 Réseau intérieur

L'Etablissement garantit la conformité de ses installations à la réglementation en vigueur en matière de protection générale de la santé publique et d'installations classées ainsi qu'au règlement d'assainissement de la Commune.

L'Etablissement doit entretenir convenablement les canalisations de collecte d'effluents et procéder à des vérifications régulières de leur bon état.

ARTICLE 5

Conditions techniques d'établissement des branchements

L'Etablissement déverse ses eaux usées domestiques, ses eaux blanches et vertes dans le réseau d'assainissement.

Les eaux brunes, le lait ainsi que les eaux pluviales ne doivent en aucun cas être admises ni dans le réseau d'eaux usées, ni dans le réseau d'eaux pluviales.

Chaque branchement comprend depuis la canalisation publique :

- un dispositif permettant le raccordement au réseau public,
- une canalisation de branchement située tant sous le domaine public que privé,
- un ouvrage dit "regard de prélèvement" ou "regard de façade" placé de préférence sur le domaine public. Ce regard doit être visible et accessible en permanence aux agents du Délégué,
- un dispositif permettant le raccordement à l'immeuble.
- une vanne de fermeture.

ARTICLE 6

Mise en conformité du raccordement au réseau d'assainissement

La mise en conformité du raccordement de la salle de traite au réseau d'assainissement devra être effective avec la mise aux normes des bâtiments d'élevage. Une visite sera effectuée par un agent du délégataire muni d'une carte professionnelle afin de vérifier le branchement des installations sur le réseau d'assainissement 2 ans après l'accès aux aides (délai de mise en conformité des bâtiments d'élevage).

ARTICLE 7

Prescriptions applicables aux effluents

7.1 Eaux usées domestiques

Sont admissibles sans restriction dans les réseaux d'eaux usées ou unitaires les eaux usées domestiques.

7.2 Eaux issues des bâtiments d'élevage

Dans le cadre de la présente Convention, les eaux issues des bâtiments d'élevage dont le rejet dans le réseau est autorisé dans les réseaux d'eaux usées ou unitaires sont celles correspondant à l'activité décrite à l'article 3 ci-dessus et provenant :

- des eaux de lavage des salles de traite, des appareils de traite et des tanks à lait (eaux blanches et vertes).

Tout rejet d'autres eaux industrielles est **interdit**, sauf autorisation ultérieure par la Commune.

Les caractéristiques de ces effluents doivent être conformes aux prescriptions des articles 7.2.1 et 7.2.2. ci-après.

7.2.1 Conditions générales d'admissibilité des eaux blanches et vertes

Les effluents des bâtiments d'élevage doivent, comme prévu dans le règlement général d'assainissement :

- a. Etre neutralisés à un pH compris entre 5,5 et 8,5. A titre exceptionnel, lorsque la neutralisation est faite à l'aide de chaux, le pH peut être compris entre 5,5 et 9,5.
- b. Etre ramenés à une température inférieure ou au plus égale à 30°C.
- c. Ne pas renfermer de substances capables d'entraîner :
 - la destruction ou l'altération des ouvrages d'assainissement.
 - la destruction de la vie bactérienne des stations d'épuration.
 - la destruction de la vie aquatique sous toutes ses formes à l'aval des points de déversement des collecteurs publics dans les fleuves, cours d'eau ou canaux.
- d. Ne doivent pas produire une inhibition de la nitrification (NF T 90-341 et ISO 9509) supérieure à 10% des performances initiales des micro-organismes nitrifiants pour un rapport de 40% d'affluent dans les conditions du test.

7.2.2 Conditions particulières d'admissibilité des eaux issues des bâtiments d'élevage

Les eaux usées industrielles en provenance des salles de traite devront répondre aux prescriptions suivantes :

Débit :

Les débits maxima autorisés sont de :

- débit journalier : 1,1 m³/jour

Demande biochimique en oxygène à 5 jours (DB₅) : (NFT 90-103)

Flux journalier maximal : 1,32 kg/j
Concentration moyenne du jour le plus chargé : 1200 mg/l

Demande chimique en oxygène (DCO) : (NFT 90-101)

Flux journalier maximal : 2,31 kg/j
Concentration moyenne du jour le plus chargé : 2100 mg/l

Teneur en azote total Kjeldhal : (NFT 90-110)

Flux journalier maximal : 0,11kg/j
Concentration moyenne du jour le plus chargé : 100 mg/l

Matières extractibles à l'Hexane :

Flux journalier maximal : 0,55kg/j
Concentration moyenne du jour le plus chargé : 500 mg/l

ARTICLE 8

Dispositif de prélèvement

En tout état de cause, l'Etablissement doit garantir le libre accès du regard en aval des salles de traite aux agents de la Commune et du Délégué.

ARTICLE 9

Surveillance des rejets

9.1 Contrôles inopinés

La Commune ou le Déléataire pourra demander à tout moment la réalisation, à leurs frais, de prélèvements et d'analyses complémentaires.

Toutefois, dans le cas où les résultats d'un tel contrôle dépasseraient les flux maximaux journaliers ou les concentrations maximales définies à l'article 7, les frais de l'opération de contrôle concernée seraient mis à la charge de l'Etablissement.

9.2 Inspection télévisée du branchement

Une inspection télévisée du tronçon de branchement situé sous la voie publique, jusqu'au raccordement au réseau public d'eaux usées, pourra être réalisée le cas échéant à l'initiative de la Commune. En cas de mauvais entretien des canalisations de collecte, cette opération sera à la charge de l'Etablissement.

ARTICLE 10

Détermination des volumes d'eaux blanches et vertes

Les volumes d'eaux blanches et vertes pris en compte pour le calcul du coefficient de pollution (Cp) correspondent aux capacités de stockage mensuel établis dans le tableau figurant en annexe 3 (volumes pris en compte pour le financement des travaux de mise en conformité des bâtiments d'élevage).

Les volumes varient en fonction du nombre et du type de poste de traite.

Dans ce cas présent, l'installation est équipée de 2 x 6 postes de traite en double.

Par conséquent, le volume des eaux blanches est de 34 m³/mois soit 408 m³/an.

ARTICLE 11

Conditions financières

11.1 Redevance d'assainissement de base

En contrepartie des investissements et des charges qui lui incombent pour assurer la collecte, le transport et le traitement des rejets de l'Etablissement, la Commune percevra une redevance d'assainissement. Cette redevance sera assise sur les mètres cubes d'eau prélevés tant sur le réseau public de distribution que sur toute autre source d'alimentation, auxquels seront appliqués des coefficients de correction définis ci-après :

1) coefficient de rejet

La totalité des volumes d'eau prélevés sur le réseau public de distribution ou dans la nappe souterraine sera rejetée au réseau public d'assainissement.

Le coefficient de rejet, Cr, est donc pris égal à 1.

2) Coefficient de dégressivité

Ce coefficient s'applique à la collecte des effluents industriels et corrige donc le volume d'eau prélevé affecté préalablement du coefficient de rejet par application du barème suivant :

jusqu'à 6 000 m ³ /an	coefficient	1
de 6 000 à 12 000 m ³ /an	coefficient	0,8
de 12 000 à 24 000 m ³ /an	coefficient	0,6
de 24 000 à 50 000 m ³ /an	coefficient	0,5
de 50 000 à 200 000 m ³ /an	coefficient	0,4

Le volume maximal d'eaux blanches autorisé à être admis dans le réseau d'assainissement est de 408 m³/an, le coefficient de dégressivité est donc de 1.

3) Coefficient de pollution

a) *Définition*

Sur la base de la qualité escomptée de l'effluent, le coefficient de pollution proposé, dès l'entrée en vigueur de la présente convention, est de 1,42. Le détail de la composition des effluents pris en considération figure en annexe n°2.

Le taux de redevance d'assainissement appliqué sera celui perçu auprès des usagers particuliers de la Commune de CONDE-FOLIE.

11.2 Evolution de la Redevance d'assainissement

Le taux de la redevance d'assainissement sera révisé conformément aux dispositions des traités conclus entre la Collectivité et le Déléataire, en vigueur lors de la facturation.

ARTICLE 12

Facturation et règlements

La Commune ou le Déléataire assurera la facturation et le recouvrement des rémunérations prévues à l'article 11.

Il présentera à cet effet à l'Etablissement une facture à la fin de chaque semestre, assise sur les volumes établis à l'article 10.

ARTICLE 13

Révision des rémunérations et de leur indexation

Pour tenir compte des conditions économiques, techniques et réglementaires, le niveau de rémunération pourra être soumis à révision, notamment dans les cas suivants :

- 1°) en cas de changement dans la composition des effluents rejetés, notamment par application de l'article 17 ;
- 2°) en cas de modification de l'autorisation préfectorale de rejet de l'usine d'épuration de la Collectivité ;
- 3°) en cas de modification de la législation en vigueur en matière de protection de l'environnement et notamment en matière d'élimination des boues.

ARTICLE 14

Conduite à tenir par l'Etablissement d'élevage en cas de non respect des conditions d'admission des effluents

En cas de dépassement des valeurs limites fixées à l'article 7, l'Etablissement d'élevage est tenu :

- d'en avertir immédiatement la Commune et le Déléataire,
- de prendre les dispositions nécessaires pour réduire la pollution de l'effluent rejeté, au besoin en limitant sa fabrication.

En cas d'accident de production susceptible de provoquer un dépassement des valeurs limites fixées à l'article 7, l'Etablissement d'élevage est tenu :

- d'en avertir la Commune et le Délégué,
- de prendre les dispositions nécessaires pour évacuer les rejets exceptionnellement pollués vers un centre de traitement spécialisé,

ARTICLE 15

Conséquences du non respect des conditions d'admission des effluents

15.1 Conséquences techniques

Dans tous les cas où les conditions d'admission des effluents ne seraient pas respectées, en particulier, du fait du dépassement des valeurs limites définies à l'article 7, la Commune se réserve le droit de n'accepter dans le réseau public et sur les ouvrages d'épuration que la fraction des effluents correspondant aux conditions de la présente Convention.

Dans tous les cas où, d'une part, les conditions d'admission des effluents ne seraient pas respectées, en particulier, du fait du dépassement des valeurs limites définies à l'article 7 et où, d'autre part, la limitation des débits collectés et traités, prévue au précédent alinéa, serait impossible à mettre en oeuvre ou inefficace, la Commune prendra toute mesure susceptible de mettre fin à l'incident ou à l'anomalie constaté, y compris la fermeture du ou des branchement(s) en cause.

Il doit dans tous ces cas :

- informer l'Etablissement d'élevage de la situation et de la ou des mesure(s) envisagée(s), ainsi que la date à laquelle celles-ci seront mises en oeuvre,
- le mettre en demeure d'avoir à se conformer aux conditions de raccordement, à l'échéancier de mise en conformité et aux valeurs limites définies à l'article 7 avant cette date.

15.2 Conséquences financières

L'Etablissement d'élevage est responsable des conséquences dommageables subies par la Commune du fait du non-respect des conditions d'admission des effluents et, en particulier, des valeurs limites définies à l'article 7.

En conséquence, il rembourse à la Commune tous les frais engagés par celui-ci par suite du non-respect des conditions d'admission des effluents et, en particulier, des valeurs limites définies à l'article 7.

Il s'engage par ailleurs à réparer les préjudices subis par la Commune.

ARTICLE 16

Variations dans les caractéristiques des rejets

16.1 Variations dans les caractéristiques des rejets du fait de l'Etablissement

Si l'Etablissement était amené à modifier de façon temporaire ou permanente les caractéristiques de ses rejets, en raison notamment d'extension ou de modifications de son activité, la Commune devra en être avertie au préalable.

16.2 Variations dans les caractéristiques des rejets du fait de la Commune et nouvelles dispositions

Si des nouvelles normes concernant la qualité de l'eau épurée et de la boue entraînent des investissements supplémentaires sur les ouvrages d'épuration du service public d'assainissement ou des coûts d'exploitation non pris en compte par la présente Convention, un avenant à cette dernière déterminera les nouvelles conditions techniques d'acceptation des rejets ainsi que les nouvelles participations financières résultant de la redéfinition des investissements et charges d'exploitation correspondant à ces modifications.

ARTICLE 17

Cessibilité de la Convention

17.1 Transfert de la Convention

Le transfert au profit d'un tiers, sous quelque forme et à quelque titre que ce soit, de la présente Convention est interdit sans l'accord écrit et préalable de la Commune.

Tout transfert intervenu sans l'accord écrit et préalable de la Commune lui est inopposable.

La Commune peut en conséquence dénoncer la présente Convention transférée sans son accord écrit et préalable, cette dénonciation prenant effet huit (8) jours après sa notification à l'Etablissement.

17.2 Transfert de l'Etablissement d'élevage

Le transfert au profit d'un tiers, sous quelque forme et à quelque titre que ce soit, du droit d'exploiter l'Etablissement d'élevage dont le rejet des effluents dans le réseau d'assainissement de la Commune est autorisé par la présente Convention, doit donner lieu à la signature d'une convention avec le nouvel exploitant.

La Commune doit être informée de ce transfert trois (3) mois au moins avant la date dudit transfert. La signature de la convention avec le nouvel exploitant doit avoir lieu avant cette date.

Tout transfert intervenu sans la signature préalable d'une convention avec le nouvel exploitant lui sera inopposable.

La Commune peut en conséquence dénoncer la présente Convention si un nouvel exploitant n'a pas signé de convention, la dénonciation prenant effet huit (8) jours après sa notification à l'Etablissement d'élevage.

17.3 Effets de la dénonciation

La dénonciation de la présente Convention en application du 18.1 ou du 18.2 du présent article autorise la Commune à procéder à la fermeture du branchement dès la prise d'effet de la dénonciation.

ARTICLE 18

Cessation du service

18.1 Fermeture du branchement

La Commune peut décider de procéder ou de faire procéder à la fermeture du branchement, avec un préavis de quinze (15) jours :

- en cas de modification des volumes des effluents visés à l'article 7 de plus de 20 % ;
- en cas de modification de la composition des effluents décrite à l'article 7 ;
- en cas de non respect des limites et des conditions de rejet fixées à l'article 7 ;
- en cas de non respect de l'échéancier de mise en conformité ;

La participation financière demeure exigible pendant cette fermeture, à l'exception de la partie variable couvrant les charges d'exploitation.

18.2 Résiliation anticipée

En cas d'inexécution par l'Etablissement de l'une quelconque de ses obligations, la Commune peut décider la résiliation de la présente Convention quinze (15) jours après l'envoi d'une mise en demeure restée sans effet.

La résiliation prend effet quinze (15) jours après la réception par l'Etablissement de la lettre de résiliation et autorise la Commune à procéder ou à faire procéder à la fermeture du branchement à compter de la prise d'effet de ladite résiliation.

ARTICLE 19

Durée

19.1 Durée

La présente Convention est conclue pour une durée d'un an (1 an) renouvelable par tacite reconduction.

19.2 Dénonciation anticipée

En cas de dénonciation de la présente Convention, comme en cas de résiliation pour quelque cause que ce soit, les sommes restant dues par l'Etablissement d'élevage au titre, d'une part, de la participation aux charges d'investissement du réseau d'assainissement et/ou de l'usine d'épuration et, d'autre part, des charges d'exploitation jusqu'à la date de fermeture du branchement du réseau d'assainissement et/ou de l'usine d'épuration deviennent immédiatement exigibles.

ARTICLE 20

Délégataire et continuité du Service

La présente Convention, conclue avec la Commune, s'applique pendant toute la durée fixée à l'article 19 quelque soit le mode d'organisation du service assainissement.

A la date de signature de la présente Convention, la Compagnie Générale des Eaux est substituée à la Commune pour la mise en oeuvre des droits et obligations de ladite Commune dans les limites définies par le contrat de gestion déléguée du service d'assainissement.

ARTICLE 21

Jugement des contestations

Faute d'accord amiable entre les parties, tout différend qui viendrait à naître à propos de la validité, de l'interprétation et de l'exécution de la présente convention sera soumis à l'arbitrage de la Direction Départementale de l'Agriculture et de la Forêt de la SOMME, avant saisie éventuelle de la juridiction compétente.

ARTICLE 22

Documents annexés à la Convention

- Plan des installations intérieures d'évacuation des eaux usées et schéma de fonctionnement des installations de traitement et d'épuration avant rejet aux réseaux d'assainissement.
- Liste des produits de lavage utilisés.
- Rapport d'analyse des effluents et calcul du coefficient de pollution.

Fait en 5 exemplaires

à Conde-Folie

le 15/09/2000

Pour le GAEC HENACHE

Henache *Henache*

Mr HENACHE

Henache



Le Maire de la Commune
de CONDE FOLIE

Bailly

Mr BAILLY Daniel

Le Chef d'Agence
De la Compagnie Générale des Eaux

COMPAGNIE GENERALE DES EAUX
Agence Vail de Somme
Rive droite de la Somme
BP 37
80101 ABBEVILLE CEDEX

Mr Gérard PLOMTEUX

Plomteux



ANNEXE 1



PLAN DES INSTALLATIONS ET SCHEMA DE FONCTIONNEMENT DES INSTALLATIONS LISTE DES PRODUITS DE LAVAGE UTILISES

ÉTUDE PRÉALABLE

État des lieux, proposition de maîtrise des pollutions
et évaluation financière de la mise en conformité du
système existant.

Le projet réel sera différent du projet sur l'existant.

Diagnostic réalisé chez :

GAEC HENACHE

9, rue du 22 RMVE
80890 CONDE FOLIE

Tél. : 03.22.31.92.43

Eleveur

Date de réalisation : *Janvier 1998*

Diagnostic réalisé par :

OCEL

Monsieur Stéphane VERSCHEURE

19 bis rue Alexandre Dumas
80096 AMIENS CEDEX 3

Tél. : 03.22.53.58.90 - Fax : 03.22.53.58.99

Partie bâtiments : 3 - Plans des bâtiments

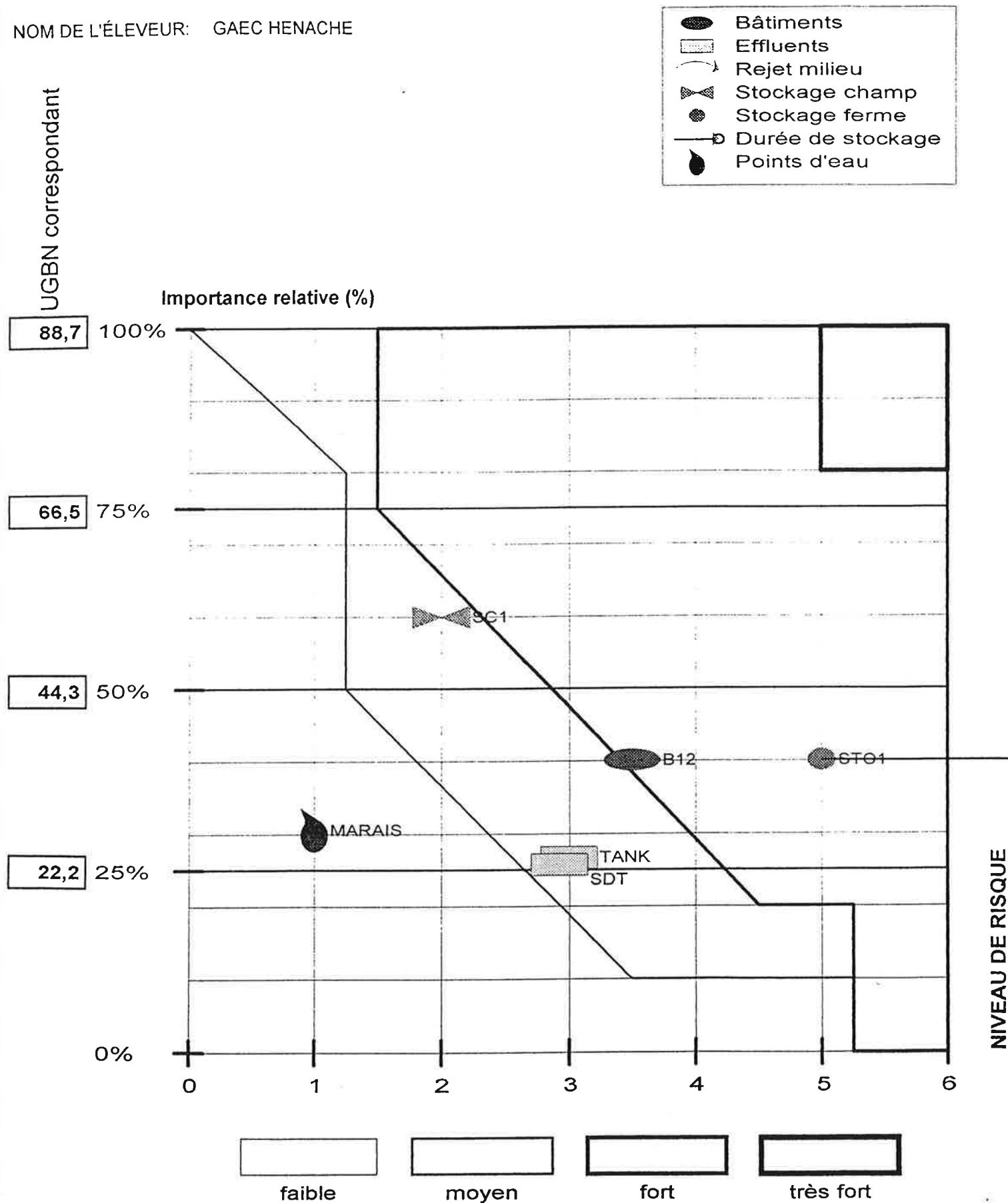
Plan de situation : 1 / 25 000 *

Plans de masse :
* Etat des lieux
* Plan du projet d'amélioration sur l'existant

- 1 Préciser l'échelle
- 2 Préciser l'orientation
- 3 Repérer les unités sur le plan
- 4 Indiquer les pentes et le sens des écoulements
des eaux pluviales
des eaux usées
- 5 Indiquer les cours d'eau, habitations, captages...
à proximité des bâtiments

I. SYNTHÈSE DES RISQUES • BÂTIMENTS TOUS ÉLEVAGES

NOM DE L'ÉLEVEUR: GAEC HENACHE



DOCUMENT DE SYNTHÈSE

Commenter chaque point du graphique par rapport à la réglementation et aux risques de pollution.

- ☐ **B11** : Bâtiment vaches laitières, aire de couchage paillée avec curage périodique tous mois.
- ☐ **B12** : Bâtiment vaches laitières, aire d'exercice extérieure. Production de fumier mou stocké en fumière (STO1). Raclage tous les 2 jours.
- ☐ **B2-B3-B4-B5** : Aire de couchage paillée intégrale avec curage périodique tous les mois.
- ☐ **B6** : Niches à veaux individuelles avec curage périodique toutes les semaines.
- ☐ **B7** : Aire de couchage paillée avec curage périodique tous les 2 mois.
- ☐ **Salle de traite** : 2 x 6 Épi double équipement - Les effluents de salle de traite sont dirigés avec les eaux pluviales vers le milieu naturel (fossé).
- ☐ **STO1 - STO1b** : Correspond à une plate-forme stabilisée où est stockée une partie du fumier mou relatif à B12.
- ☐ **Silos 1-2** : Silos couloirs sur plate-forme stabilisée.
- ☐ **SC1** : 3 dépôts bout de champ ont été réalisés cette année.
- ☐ **Contamination des points d'eau** : Correspond à une prairie située en zone de marais.

Partie agronomie :

1 - Plan du parcellaire

1 Coordonnées de l'éleveur

2 Echelle : Plan au 1/25 000° ou au 1/10 000° lorsque c'est possible

3 Préciser l'orientation (Nord)

4 Identifier les parcelles et les zones exclues de l'épandage

5 La méthode DEXEL préconise d'indiquer :

- * les points d'eau (ruisseau, source, puits, points de captage...)
- * les zones hydromorphes
- * les zones d'activités humaines
- * les parcelles impraticables avec un épandeur à fumier ou une tonne à lisier
- * les ensembles de cultures (prairies naturelles, terres labourables, rotations) par blocs de parcelles
- * les types de sols et les pentes

II. SYNTHÈSE DES RISQUES • AGRONOMIE

- ☐ Cas général
☐ Exploitation à dominante de cultures
☐ Exploitation extensive d'élevage

• ÉLÉMENTS STRUCTURELS

% de cultures de printemps dans la SAU

% de prairies de 3 ans ou plus dans la SAU

% de surface potentielle d'épandage (SPE) dans la SAU

Pression d'azote organique (kg N totaux/SAU)

▼ azote total à gérer
 azote total en propre

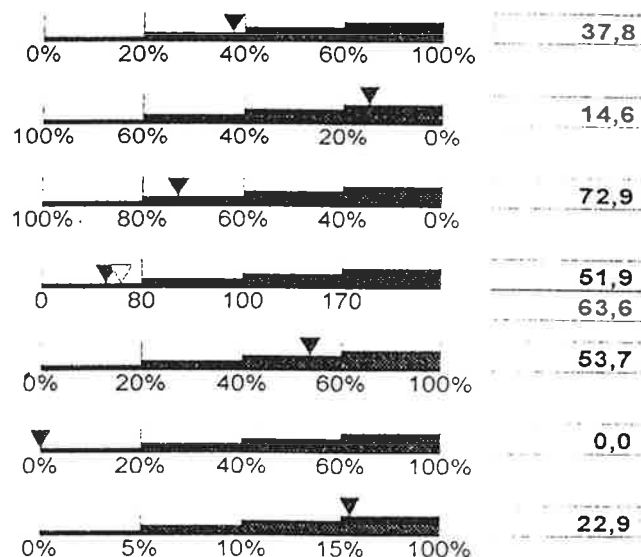
% de surface à risque de lessivage dans la SAU

% de surface à risque de ruissellement dans la SAU

% pertes (estimation)

SAU : 125,21 hectares

Types de déjections produites :
 PB + AB + MB



• PRATIQUES

Epandage hors surface potentielle :

% surface d'épandage utilisée (SPE utilisée/SPE)

Pression d'épandage (kg N maîtrisé/SAMO)

% UGBN épandus en période non recommandée

% sols nus en hiver sur la surface labourée dans l'année

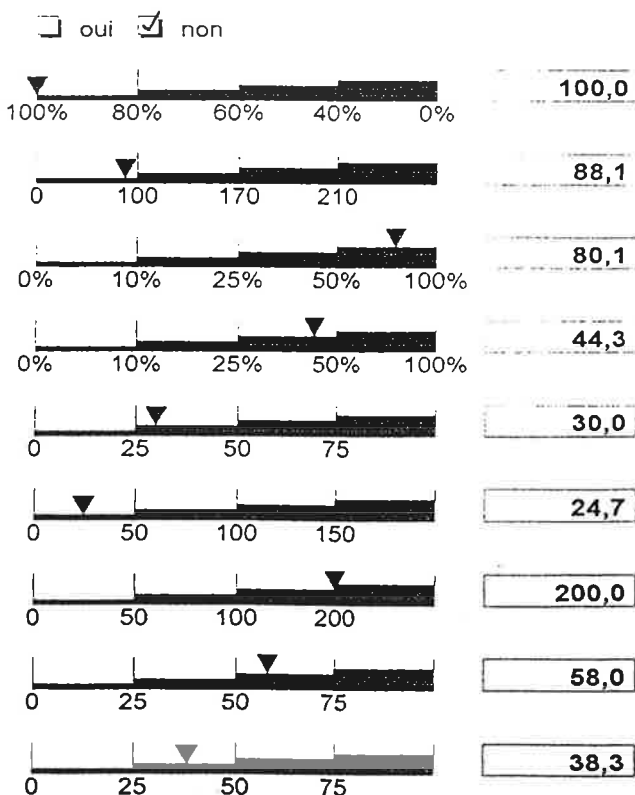
Balance azotée sole cultivée (kg N/ha)

Balance sur la succession la plus excédentaire (kg N/ha)

Fertilisation azotée prairie pâturée la plus fertilisée (kg N/ha)

Balance azotée prairies (kg N/ha)

Balance azotée globale de l'exploitation (kg N/ha)



Risque :

Faible ou nul Moyen Fort Très fort

Commentez les deux graphiques par rapport à la réglementation et aux risques de pollution.

☐ **Le milieu/lessivage et ruissellement. Comparaison référentiels locaux :**

L'exploitation se place dans un risque moyen. En effet, on déplore sur le parcellaire environ 50 % de la surface avec des risques de lessivage (cranette) et 8,70 ha de prairie en zone de marais.

☐ **Les pressions d'azote - Les surfaces d'épandage :**

La pression en azote de l'élevage se place dans un risque moyen à faible. La charge d'azote organique par hectare de SPE (Surface Potentielle d'Épandage) est inférieure à 3 UGBN par hectare. Compte tenu des surfaces disponibles les pratiques devraient permettre de bien gérer les épandages.

☐ **La fertilisation des cultures et prairies :**

La totalité des épandages est réalisée pour les têtes de rotation.
Après calcul des fournitures et des exportations, on rencontre des excès valorisés par une céréale la deuxième année.

☐ **les rotations - l'assolement :**

Rotation biennale : apport de fumier pour la tête de rotation et valorisation des arrières effets par deux céréales d'automne.

☐ **Le calendrier d'épandage :**

A l'exception des épandages de fumier pour les pois (interdit par la réglementation) le calendrier d'épandage est bon.

Pour les épandages d'été, l'implantation d'un couvert végétal est à prévoir afin de limiter le lessivage de l'azote en hiver.

☐ **Les pertes et leurs conséquences :**

Après estimation, les pertes représentent 21,3 UGBN soit 1.555 kg d'azote par an.

Partie Bâtiments :

1 - Etat des lieux et proposition de maîtrise des pollutions sur l'existant

Nom de l'exploitant :
Commune :

GAEC HENACHE
CONDE FOLIE

Site concerné :
Code Postal :

80890

Fu 4 mois
Pu 4 mois
FA: 4 mois
Li: 4 mois
FM: 4 mois
E: 4 mois
FS: 4 mois

Unité repérée sur le plan Type d'unité et nombre de places	Nombre et type d'animaux présents	Surface ou volume existant Nature des sols	Problèmes identifiés	Travaux souhaitables	Quantités	Surface ou volume de stockage à prévoir			
						Destination	Capacité nécessaire (m³ ou m8)	Capacité à conserver (m³ ou m3)	Capacité à créer (m³ ou m3)
B11 L'aire de couchage paillée (système 50%)	71 Vache laitière 6000 - 8000 l	475 m² Terre battue	Curage tous les mois			Fu Pu	135.0 33.8		135.0 33.8
B12 Exerc. non couv (paill 50%) alim dist	71 Vache laitière 6000 - 8000 l	504 m² Béton	Raclage tous les 2 jours Ebranché Collecte des jus	Surfaçage Caniveau+bordure Paroi béton	18 ml	Fu Pu	337.5 196.1		337.5 196.1
B2 Aire de couchage paillée "intégrale"	1 Vache laitière 1 Gds VA+Vél automne alim int 4 Bovin engrais-600 kg 10 Génisse de 1 à 2 ans	195 m² Terre battue	Curage tous les mois			Fu Pu	28.9 7.2		28.9 7.2
B3 Aire de couchage paillée "intégrale"	4 Bovin engrais 6m-1 an 3 Génisse de 5 mois à 1 an	130 m² Terre battue	Curage tous les mois			Fu Pu	10.5 2.6		10.5 2.6
B4 Aire de couchage paillée "intégrale"	3 Génisse de 1 à 2 ans 1 Taureau	65 m² Terre battue	Curage tous les mois			Fu Pu	7.5 1.9		7.5 1.9
B5 Aire de couchage paillée "intégrale"	25 Veu "standard" (0-6m)	195 m² Terre battue	Curage tous les mois			Fu Pu	27.5 5.0		27.5 5.0
B6 Niches à veaux individuelles paillées	3 Veu "standard" (0-6m)	Terre battue	Curage tous les sem			Fu Pu	5.5 1.0		5.5 1.0
B7 Aire de couchage paillée "intégrale"	23 Génisse de 1 à 2 ans 1 Bovin engrais-600 kg	150 m² Terre battue	Curage tous les 2 mois	Gouttières Descentes	30 ml 5 ml	Fu Pu	25.0 6.3		25.0 6.3

1 - Etat des lieux et proposition de maîtrise des pollutions sur l'existant

GAEC HENACHE
CONDE FOLIE

FS: 4 mois

Unité repérée sur le plan Type d'unité et nombre de places	Nombre et type d'animaux présents	Surface ou volume existant Nature des sols	Problèmes identifiés	Travaux souhaitables	Quantités	Surface ou volume de stockage à prévoir			
						Destination	Capacité nécessaire (m² ou m³)	Capacité à conserver (m² ou m³)	Capacité à créer (m² ou m³)
TANK EPI double 2x6 postes		Béton	Dispositif de recyclage des eaux blanches Collecte des EB		4 x 18 x 0,65 80 ml	EB	STO1b	46,8	46,8
SDT EPI double 2x6 postes		Béton	Dispositif de recyclage des eaux blanches Collecte des EV	Regard + pompe vide cave Tuyau de transfert Caniveau + dalle en AA	67 ml 4 ml + 40 m²	EV	STO1b	41,6	41,6
SIL01 Silo couloir 11 x 35	Mais	960 m² Terre	Eclanchéité	Dalle bétonnée Accès bétonné Caniveau + regard Déversoir + tuyau	385 m² 55 m² 11 ml 15 ml	E			
SIL02 Silo couloir 8 x 20	Pulpes surpressées	320 m² ierre	Eclanchéité	Dalle bétonnée Accès bétonné Caniveau	160 m² 40 m² 8 ml	E			
STO1 Prélumière 8 x 10		80 m² Béton		Dalle bétonnée Accès à la lumière	80 m² 150 m²	Fu	STO1	80,0	
STO1b Fosse hors-sol et préfosse • pompe Diamètre 9 20 m et profondeur 2 5 m		134,9 m³ utiles 165 m³ réels Béton		Fosse circulaire Accès à la fosse	165 m³ réel 50 m²	Pu+E	STO1b	134,9	
STO2 Fumière non localisée 16 m x 28 m		500 m² Béton		Dalle bétonnée Accès à la lumière	500 m² 100 m²	Fu	STO2	497,4	
STO2b Fosse non localisée Diamètre 10,30 m x 3 m de profondeur		207,4 m³ utiles 250 m³ réels Béton		Fosse circulaire Accès à la fosse Clôture de sécurité	250 m³ réel 50 m² 32 ml	Pu	STO2b	207,4	

Partie bâtiments :

2 - Evaluation financière de la Maîtrise des Pollutions

Nom de l'élèveur : GAEC HENACHE
Commune : CONDE FOLIE

Code Postal : 80890

Unité repérée sur le plan	Travaux souhaitables	Quantité	Unité	Prix unitaire	Coût H.T.	Réalisation ou transfert	Ele/Ent
B11	RAS						
B12	Chape de rénovation	504	m²	120	60480		
	Paroi béton (fondations comprises)	18	ml	650	11700		
	Hauteur 2 m						
B2,B3,B4,B5	Bordure de rétention	15	ml	150	2250		
	Sciage dalle, pose CCI, fermeture	18	ml	370	6660		
	Regard de collecte avec grille	1	U	1600	1600		
					0		
					0		
B6	RAS				0		
B7	Gouttières	30	ml	135	4050		
	Descentes	10	ml	135	1350		
Salle de traite	Regard de collecte et de visite	1	U	900	900		
	Regard de collecte avec grille	1	U	1600	1600		
	Pompe vide cave	1	U	2500	2500		
	Tuyau de transfert	67	ml	200	13400		
	Sciage dalle, fermeture, nouvelle dalle	33	ml	150	4950		
	Dalle bétonnée (aire attente)	40	m²	165	6600		
	Caniveau avec grille	4	ml	4000	16000		
	Surpresseur	1	U	12000	12000		
Silo1	Dalle bétonnée	385	m²	220	84700		
	Accès bétonné	55	m²	220	12100		
	Caniveau CCI	11	ml	220	2420		
	Regard de collecte avec grille	1	U	1600	1600		
	Déversoir d'orage	1	U	2200	2200		
Silo2	Tuyau de transfert	15	ml	200	3000		
	Dalle bétonnée	160	m²	220	35200		
	Accès bétonné	40	m²	220	8800		
	Caniveau CCI	8	ml	220	1760		
					0		
STO1	Dalle bétonnée	80	m²	220	17600		
	Accès à la lumière	150	m²	220	33000		
	Fondations	26	ml	300	7800		
	Paroi béton (fondations comprises)	10	ml	650	6500		
	Caniveau 30 x 30	10	ml	300	3000		
	Regard de collecte avec grille	1	U	1600	1600		
	Tuyau de transfert	22	ml	200	4400		

Coût H.T. des travaux réalisés par entreprise Total 1 : 371720

2 - Evaluation financière de la Maîtrise des Pollutions

Code Postal : 80890

Coût H.T. des travaux réalisés par entreprise Total 2 :	443130
Coût H.T. des travaux réalisés par entreprise total 1 + 2 :	814850

443130

814850

Partie agronomie : 3 - Solutions proposées

Nom de l'exploitant : GAEC HENACHE
Commune : CONDE FOLIE

Code Postal : 80890

1 Conseils d'épandage pour la valorisation des déjections

A Calendrier d'épandage

Produits épandus	Cultures envisagées	A	S	O	N	D	J	F	M	A	M	J	J
Fumier	Maïs, bett	0000	XXXX	XXXX	XXXX	XX	XX	XXXX	XXXX				
	Céréales			XXXX	XXXX								
Purin	Maïs, bett	0000	XXXX	XXXX	XX		XX	XXXX	XXXX				
	Prairies			XXXX	XXXX			XXXX	XXXX				

0000

Epandage possible avec l'implantation d'un couvert végétal

En grisé sont identifiées les périodes pendant lesquelles les épandages pourront être réalisés afin de permettre une bonne valorisation des éléments fertilisants des fumiers, lisiers et purins.

B Pour ce qui est des surfaces d'épandage, le plan du parcellaire situé en annexe permet de localiser les parcelles qui sont potentiellement épandables

L'épandage est interdit :

- * à moins de 50 m des points de prélèvement d'eau destinée à l'alimentation des collectivités humaines ou des particuliers,
- * à moins de 200 m des lieux de baignades et des plages,
- * à moins de 500 m de piscicultures et des zones conchylicoles,
- * à moins de 35 m des berges de cours d'eau
- * pendant les périodes où le sol est gelé ou abondamment enneigé (exception faite pour les fumiers),
- * pendant les périodes de forte pluviosité,
- * en dehors des terres régulièrement travaillées et des prairies normalement exploitées,
- * sur les terrains de forte pente,
- * par aéro aspersion au moyen de dispositifs qui génèrent des brouillards fins.

En tout état de cause, l'éleveur tiendra à jour, comme le prévoit la réglementation, un cahier d'épandage où seront indiqués :

- * le bilan global de fertilisation azotée, réactualisé, le cas échéant suivant les modifications d'assolement,
- * les dates d'épandage,
- * les parcelles réceptrices,
- * les volumes d'effluents et les quantités d'azote épandu, toutes origines confondues,
- * la nature des cultures,
- * le délai d'enfouissement
- * le traitement mis en oeuvre pour atténuer les odeurs (le cas échéant)

C Préciser les contraintes particulières liées aux périmètres de protection des captages d'eau, projet d'intérêt général. ...

2 Conseils de fertilisation

Recommandations sur :

- * les pratiques d'épandage,
- * le raisonnement de la fertilisation (doses admises par la réglementation...)
- * l'augmentation des surfaces d'épandage,
- * autres recommandations.

CONSEILS DE FERTILISATION

PRATIQUE D'ÉPANDAGE :

Pour les épandages d'été, l'implantation d'un couvert végétal est à prévoir afin de limiter le lessivage de l'azote en hiver.

Supprimer les épandages de fumier pour les pois interdit par la réglementation.

Le contenu des fosses pourra être épandu sur prairie.

RAISONNEMENT DE LA FERTILISATION (doses admises par la réglementation) :

La pression en azote de l'élevage associée aux apports d'engrais minéraux ne doivent pas dépasser 200 unités pour les cultures et « 0 » pour les légumineuses et jachère.

La pression en azote des bovins sur prairie par le temps de pâturage ne doit pas non plus dépasser 218 kg d'azote (3 UGBN / ha), 350 kg avec la fumure minérale.

FOLIE

576.800

SON A

de

Rue

682

585 b 16
782

793 a

799

800

586

801 a

a

802

803

a

583

584

794

589

592

597

595

591

596

600

599

Site n°1

866

571

568

567

564

563

562

559

558

706

556

555

554

552

550

603

602

604

605

606

867

746

608

b

611

609

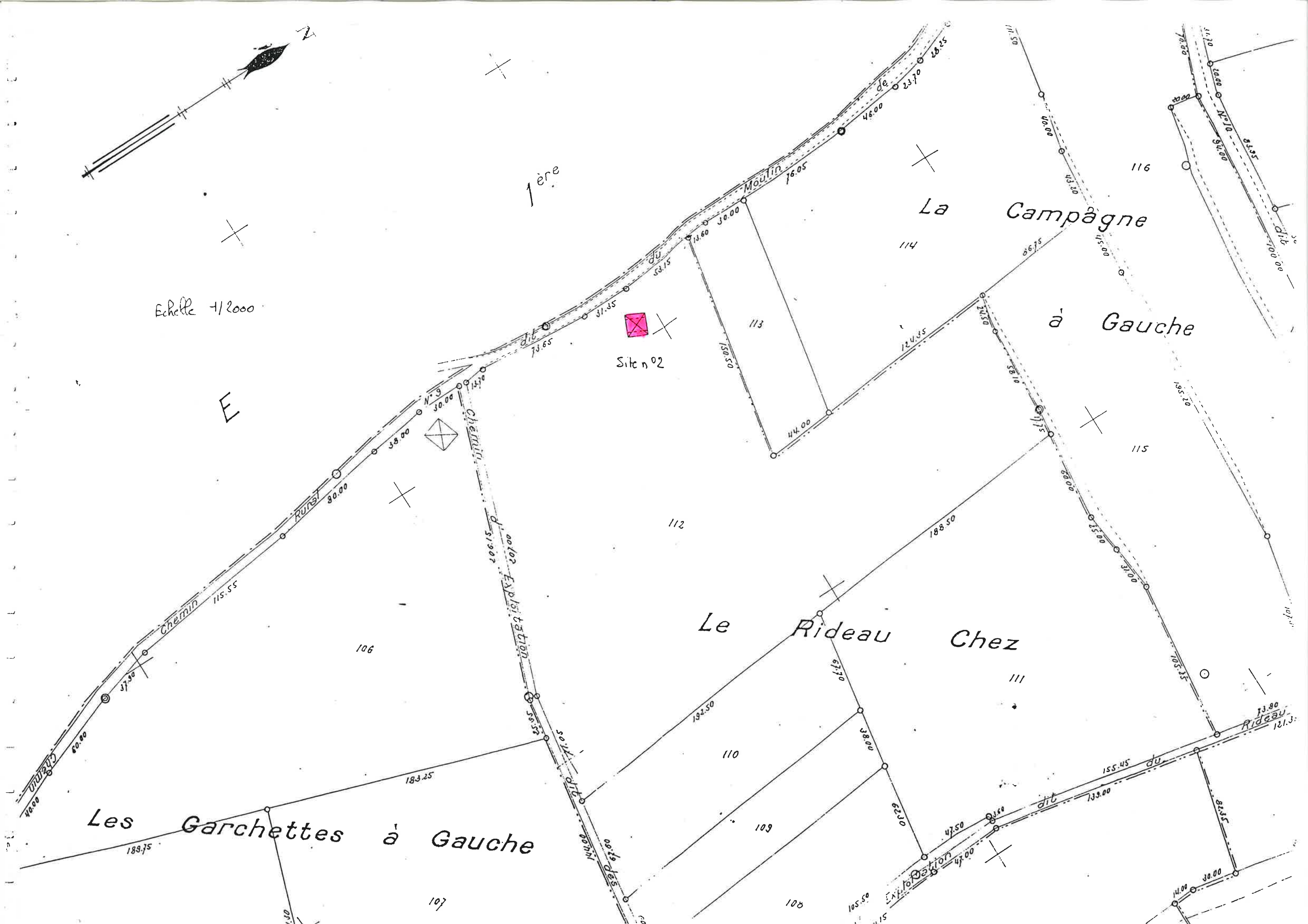
610

764

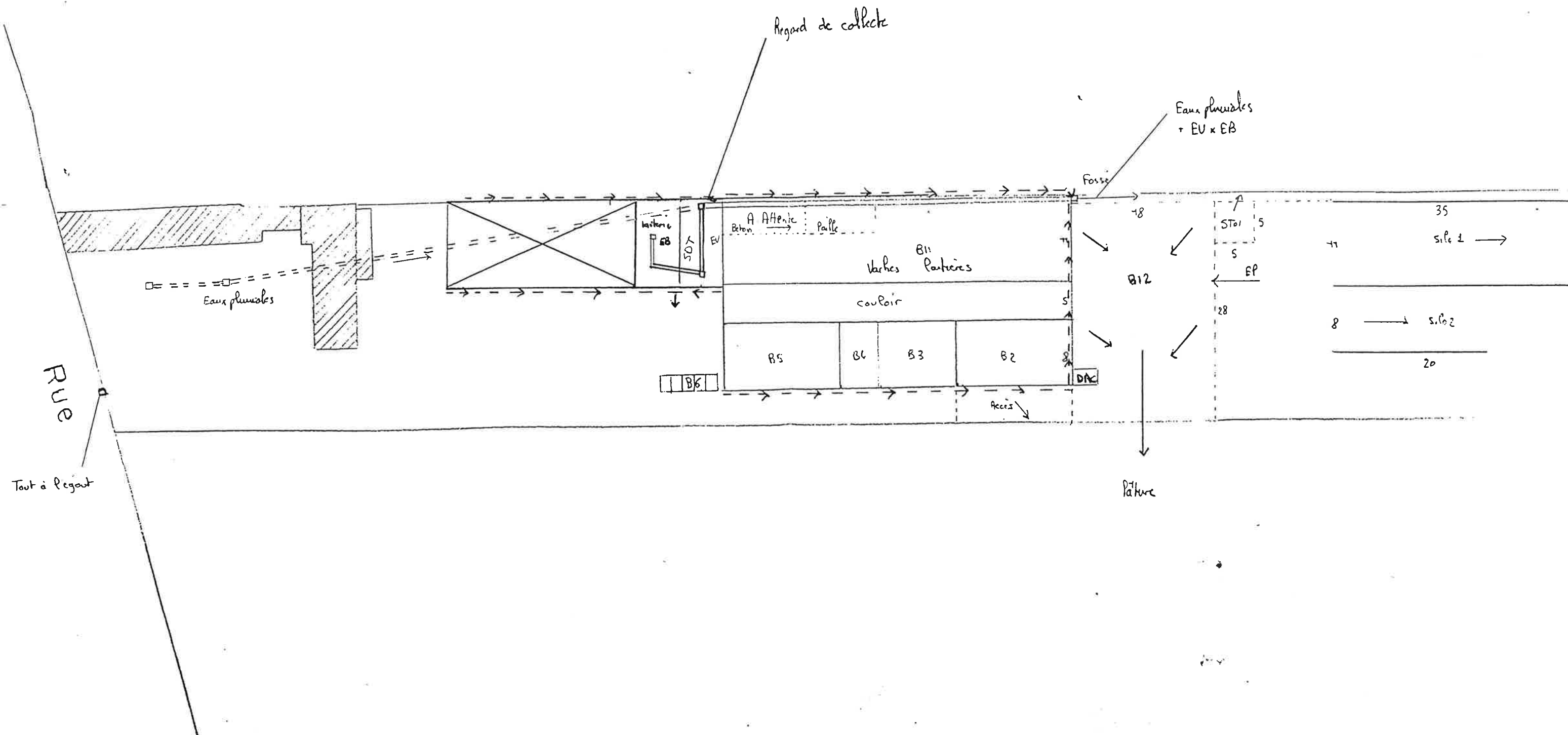
614

615

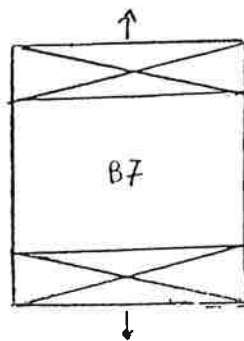
OND



04

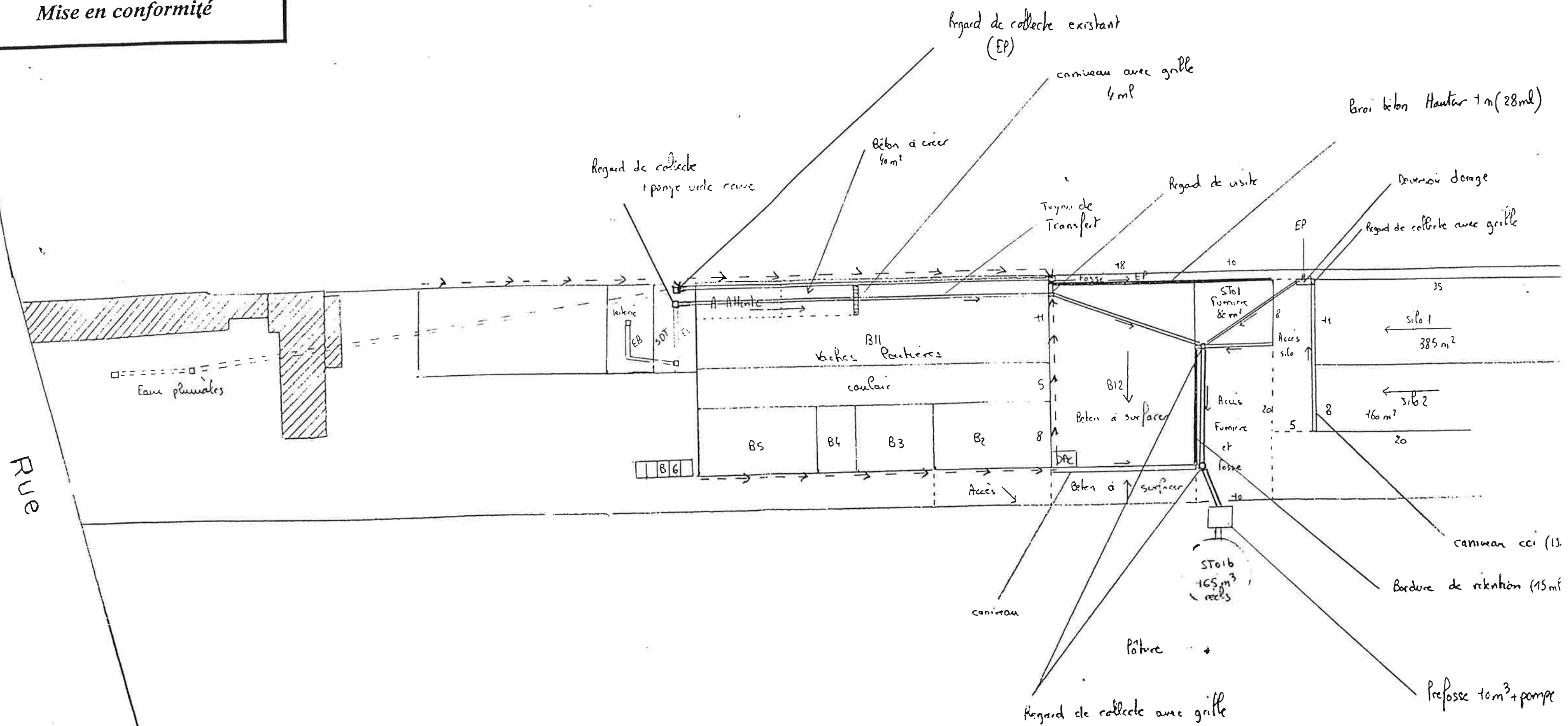


Site n° 2

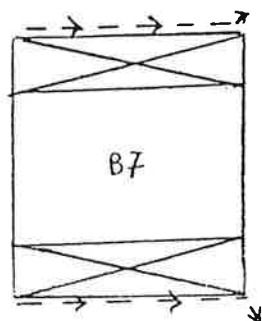


Mise en conformité

Sik n^o 1



Site n° 2



N° d'ilot	Commune	N° de section	Références cadastrales	Si terres mises à disposition *			Surface totale		Surface d'épandage		Molif d'exclusion
				Nom de celui qui met à disposition	Date de signature du contrat	Durée du contrat	Terres labourables	Surface toujours en herbe	Surface éparable e	Surface non éparable	
1	Reze	E	33 34 35				0,64		0,32	0,32	CeP
2	"	E	36 37				12		8,50	35	Legumineuse
3	"	E	81 82				4,36		4,36		
4-5	Reze	ZE	14 15 16 23 161 168 169				9,71		9,71		
6	Reze	E	84 85				4,76		4,76		
7	"	E	43 44 45 46 47				13,07			13,07	Legumineuse
8	"	E	57 61				5,41			5,41	Legumineuse
9	"	E	40				3,23		3,23		
10	"	E	93 103				4,43		4,43		
11	"	E	105 106				3,20		3,20		
* Joindre une copie des contrats pour les terres mises à disposition							Surface éparable totale				

Molif d'exclusion:											
PPE Proximité de point d'eau	Pentes Fortes pentes (> 7%)	PI Parcelles inondables	PPN Périmètres de protection de captage d'eau								
PAH Proximité d'activités humaines	Jach. Jachères fixes	Phy Parcelles hydromorphes	Autres Précisez le molif								

2 - Tableau récapitulatif du parcellaire d'épandage

Partie agronomique :

N° d'ilot	Commune	N° de section	Références cadastrales	Si terres mises à disposition *			Surface totale		Surface d'épandage		
				Nom de celui qui met à disposition	Date de signature du contrat	Durée du contrat	Terres labourables	Surface toujours en herbe	Surface éparable	Surface non éparable	Motif d'exclusion
12	80205	C	95				541		541		
13	"	C	39				3,54		3,54		
14	"	C	129					2,58	2	0,56	Pentes
15	"	C	32				294		294		
16	"	D	143 183				277		277		
17	"	D	116 117				1	385	485		
18	"	D	182				229		229		
19	"	D	66 67 68 160				1425		1425		
20	"	D	128				242		242		
21	"	A	866 867 166					122		122	PAH
							Surface éparable totale				

* Joindre une copie des contrats pour les terres mises à disposition

Motif d'exclusion	PI Parcelles inondables	PPN Périmètres de protection de captage d'eau
PPE Proximité de point d'eau	Phy Parcelles hydromorphes	Autres Précisez le motif
PAH Proximité d'activités humaines		
Pentes Fortes pentes (> 7%)		
Jach. Jachères fixes		

N° d'lot	Commune	N° de section	Références cadastrales	Si terres mises à disposition *			Surface totale		Surface d'épandage		
				Nom de celui qui met à disposition	Date de signature du contrat	Durée du contrat	Terres labourables	Surface toujours en herbe	Surface épanchable	Surface non épanchable	Motif d'exclusion
22	80205	B	477					2	2		
23	80205	A B	239 430					8%		8%	PI
24	80205	A	301				4,16			4,16	PAH
26	80205	2A	20 22				2,39		2,39		
27	80117		en cours				8,96		8	0,96	PAH
* Joindre une copie des contrats pour les terres mises à disposition								Surface épanchable totale	91,31	33,9	

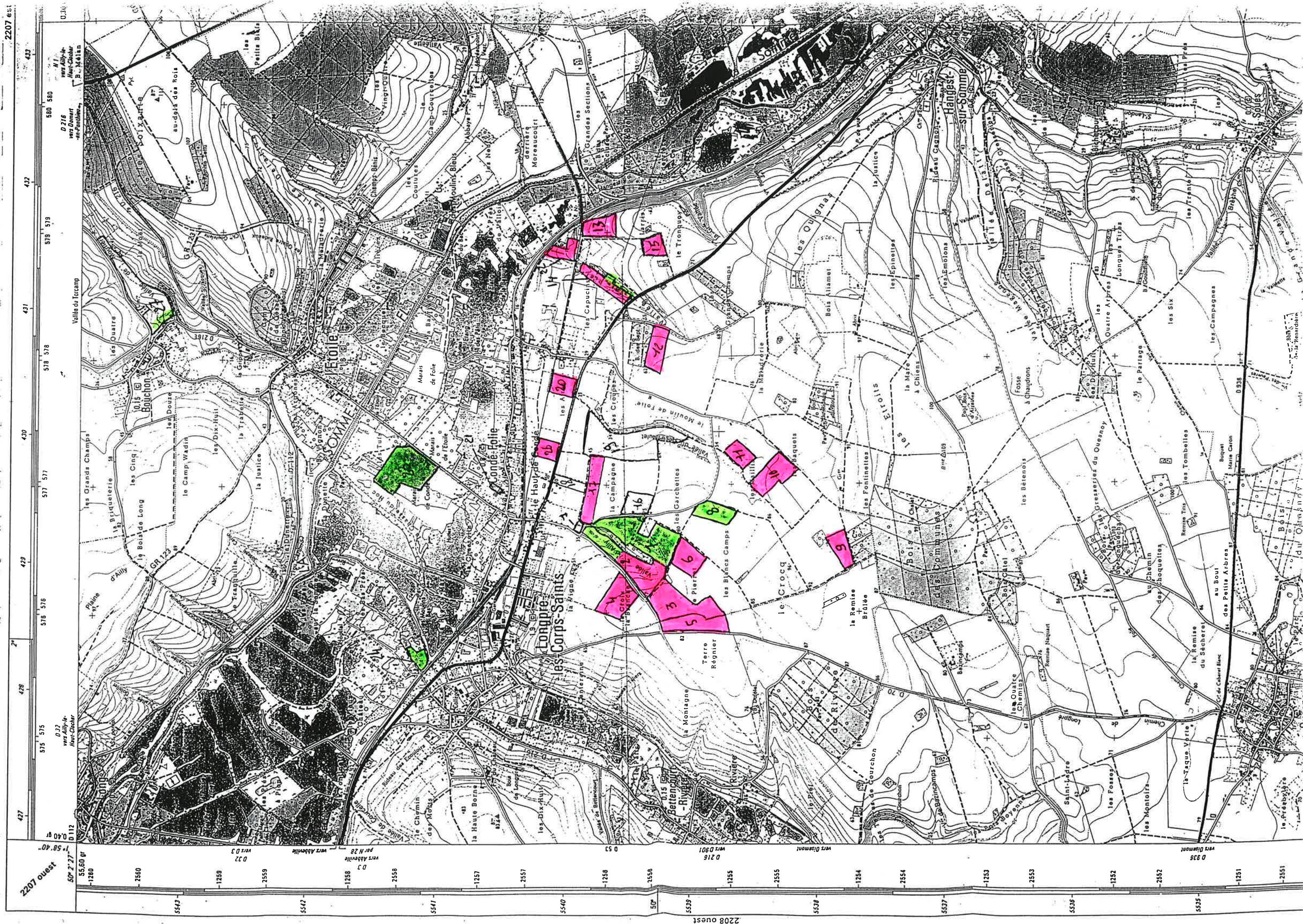
* Joindre une copie des contrats pour les terres mises à disposition

Squ: 125,21

Surface épanachable totale	91,31	33,9
----------------------------	-------	------

33,9

Motifs d'exclusion :	
PPE Proximité de point d'eau	PPN Périmètres de protection de captage d'eau
PAH Proximité d'activités humaines	Autres Précisez le motif
Pentes Fortes pentes (> 7%)	PI Parcelles inondables
Jach. Jachères fixes	Phy Parcelles hydromorphes





Diagnostic Environnement de l'eXploitation de l'ÉLevage

Méthode agréée par le Comité National de Suivi du Programme de Maîtrise des Pollutions d'Origine Agricole

DOCUMENT DE COLLECTE ET CALCULS

Diagnostic réalisé chez : (Nom de l'Éleveur ou du GAEC)

GAEC HENACHE

9 RUE DU 22 EME RMVE

80890 CONDE FOLIE

Diagnostic réalisé par : (Cachet de l'Organisme)

Stéphane VERSCHEURE

OCEL



DeXeL* a été élaboré par l'Institut de l'Élevage en collaboration avec l'Institut Technique du Porc, l'Institut Technique de l'Aviculture et les Chambres d'Agriculture. Edition : août 1995.

* DeXeL est une marque déposée auprès de l'INPI.

EXPLOITATION			
Nom de la société :	GAEC HENACHE		
ADRESSE :	9 RUE DU 22 EME RMVE		
Code Postal :	80890	Commune : CONDE FOLIE	
Téléphone :	03.22.31.92.43		
NOM du représentant ou des associés* :	Mr et Mme Henache Michèle et Fabrice		
N° SIRET : 34518369300018			N° MSA : ENTREP 8804851

* Pour les GAEC, préciser les noms de chacun des associés

STATUT JURIDIQUE	
<input type="checkbox"/> Individuelle <input type="checkbox"/> Autre:	<input checked="" type="checkbox"/> GAEC <input type="checkbox"/> GAPEC <input type="checkbox"/> SCEA <input type="checkbox"/> EARL

SURFACES		Initiale	En projet
Surface Agricole Utile :	SAU	125,21 ha	
Surface Fourragère Principale :	SFP	55,18 ha	
Surface Toujours en Herbe :	STH	18,33 ha	
Terres Labourables	TL	106,88 ha	
Surface Potentielle d'Épandage de l'exploitation	SPE	91,31 ha	
Surface d'épandage mise à disposition par des tiers			
Surface d'épandage mise à disposition pour des tiers			
Surface Potentielle d'Épandage Totale	SPET	91,31 ha	
Surface Amendée annuellement en Matières Organiques	SAMO	40,01 ha	

EFFECTIFS						
BOVINS	Effectif au 1/1/94	Effectif présent	Unité repérée sur le plan	UGBN Totales	Durée de stabilisation	UGBN maîtrisables
Vache Laitière		72	B11 B12 B2	72,0	11,9	71,3
Vache Allaitante		1	B2	1,0	4,0	0,3
Génisse de moins d'1 an		3	B3	0,9	4,0	0,3
Génisse de 1 à 2 ans		36	B2 B4 B7	21,6	4,3	7,8
Génisse de plus de 2 ans						
Bovin viande de moins d'1 an		4	B3	1,2	4,0	0,4
Bovin viande de 1 à 2 ans		5	B2 B7	3,0	4,1	1,0
Bovin viande de plus de 2 ans		1	B4	1,0	4,0	0,3
Veau d'élevage de moins de 6 mois	28	28	B5 B6	8,4	10,2	7,2
Veau de boucherie de 1 à 3 mois						
Autres						
PORCINS	Effectif au 1/1/94	Effectif	Unité repérée sur le plan			UGBN maîtrisables
Truie, Verrat présent						
Porcelet produit en post sevrage						
Porc charcutier produit après post sevrage						
Porc charcutier produit du sevrage à l'abattage						
Autres						
VOLAILLES (Pondeuses et Reproductrices)	Effectif au 1/1/94	Effectif	Unité repérée sur le plan			UGBN maîtrisables
Poule pondeuse présente						
Poule reproductrice présente						
Dinde reproductrice présente						
Poulette démarrée produite						
Dinde future reproductrice produite						
VOLAILLES (de Chair)	m² VC au 1/1/94	m² VC	Unité repérée sur le plan			UGBN maîtrisables
Poulets de chair produits à 40 jours						
Dindes de chair produites						
Poulets label produits						
Pintades produites						
Volailles Labelisées						
Autres Volailles						

IDENTIFICATION

EXPLOITATION

Nom ou dénomination : **GAEC HENACHE**
Adresse : **9 RUE DU 22 EME RMVE**
Code Postal , commune : **80890 CONDE FOLIE**
Téléphone : **03.22.31.92.43**
Télécopie :

Date et signature :

Statut juridique : **GAEC**
Année d'installation : **1988**
Age de l'exploitant : **- 35 ans**
Propriété des bâtiments : **Propriétaire en totalité**

J'atteste l'exactitude des informations fournies pour l'élaboration de ce document et accepte leurs transmission aux seuls organismes devant traiter le dossier qui en garantissent la confidentialité.

Conformément à la loi du 06-01-1978 relative à l'informatique, aux fichiers, aux libertés, je dispose d'un droit d'accès et de rectification pour toute information me concernant.

CONTEXTE

Nom du technicien : **Stéphane VERSCHEURE**
Organisme : **OCEL**
Objet de la demande : **Intégration par le seuil - Année 1996**

Date et signature :

Agence de l'eau : **Artois - Picardie**

Type de zone : ☐ Zone d'excédent structurel
☐ Zone vulnérable
☐ Autre zone particulière

Sites de l'exploitation :

Nombre de sites : **2**
Site(s) concerné(s) : **+ Bâtiments en plaine**
Proximité captage : **(Aucun)**

PRODUCTIONS

Productions animales (élevages et effectifs maximum en présence simultanée) et réglementation concernée :

Élevages concernés	Effectifs maximum	Installation classée soumise à :
Vaches laitières	75	<input type="checkbox"/> Autorisation <input checked="" type="checkbox"/> Déclaration
		Au titre de : Vaches laitières
		<input type="checkbox"/> RSD

Projet d'avenir (troupeaux, surface, bâtiments) :

Source d'alimentation en eau : **Réseau**
Pluviosité hivernale (moyenne mensuelle) : **90 mm**

Surface SAU : **125,21 ha**
Surface prairies 3 ans ou plus : **18,33 ha**
Surface fourragère principale : **55,18 ha**

1. BÂTIMENTS, PLEIN AIR EN HIVER • RUMINANTS

{1 {2 {3

Repère de l'unité de fonctionnement	Unité de fonctionnement, mode de logement, surface existante estimée et nombre de places	Type d'animaux	Effectifs moyens (calcul UGBN)	Durée de présence (en mois)	Répartition des UGBN maîtrisables (% {2)	UGBN totales de l'unité	UGBN maîtrisables de l'unité	POIDS RELATIF (%)	Report du niveau de risque affecté	Nature et quantité de litière par jour	Type de déjections	Périodicité de curage ou de raclage
1	B11 L'aire de couchage paillée (système 50%) (475,0 m², 75 places)	VL6	71	12,0 12,0	50 %	71,0	35,5	40 40	0 + 0	Paille 12 kg	A + P	1/m
2	B12 Exerc non couv (paill 50%) alim distr (504,0 m², 75 places)	"	"	"	50 %	"	35,5	40 40	3,5 + 0	2,0 kg	M + P	3/s
3	B2 Aire de couchage paillée "intégrale" (195,0 m², 18 places)	VT VA7+v BV1lo G1 10	1 1 4 10	12,0 4,0		10,4	3,5	4 4	0 + 0	Paille 8,0 kg	A + P	1/m
4	B3 Aire de couchage paillée "intégrale" (130,0 m², 10 places)	BV0 G0	4 3	12,0 4,0		2,1	0,7	1 1	0 + 0	Paille 6,0 kg	A + P	1/m
5	B4 Aire de couchage paillée "intégrale" (65,0 m², 5 places)	G1 T	3 1	12,0 4,0		2,8	0,9	1 1	0 + 0	Paille 6,0 kg	A + P	1/m
6	B5 Aire de couchage paillée "intégrale" (195,0 m², 30 places)	VxE	25	12,0 10,0		7,5	6,3	7 7	0 + 0	Paille 5,0 kg	A + P	1/m
7	B6 Niches à veaux individuelles paillées (5 places)	VxE	3	12,0 12,0		0,9	0,9	1 1	0 + 0	Paille 3,0 kg	A + P	1/s
8	B7 Aire de couchage paillée "intégrale" (150,0 m², 25 places)	G1 BV1lo	23 1	12,0 4,5		14,4	5,4	6 6	0 + 0	Paille 8,0 kg	A + P	1/2 m
9												
10												
11												
12												

	a UGBN Totales	b UGBN Maîtrisables	c UGBN Plein air	(b+c) UGBN Pds Relatifs	a-(b+c) UGBN Pâturants
Ruminants	109,1	88,7	0,0	88,7	20,5
Tous animaux	109,1	88,7	0,0	88,7	20,5
				Q = 100,0	

1 bis. NIVEAU DE RISQUE DANS LES BÂTIMENTS • RUMINANTS

Repère et code de l'unité de fonctionnement →	1	2	3	4	5	6	7	8				
Conditions	Niveau de risque	B11	B12	B2	B3	B4	B5	B6	B7			

ÉTABLE ENTRAVÉE - LISIER

A Caniveaux non étanches	2											
--------------------------	---	--	--	--	--	--	--	--	--	--	--	--

ÉTABLE ENTRAVÉE - FUMIER

B Caniveaux non étanches	1											
C Ecoulement du purin dans le milieu	1.5											

STABULATION LIBRE

Aire de repos litière accumulée ou pente paillée (couvert)

D Sol perméable (ou fissuré)	1	0		0	0	0	0	0	0			
E Sol imperméable et jus non maîtrisé	1	0		0	0	0	0	0	0			
F si (D+E)=1 et paillage insuffisant	1.5	0		0	0	0	0	0	0			
G Sol perméable et risque remontée nappe/source	4	0		0	0	0	0	0	0			

Lieu de passage des animaux, en hiver, à l'extérieur du bâtiment

H Ecoulement des jus dans le milieu	1.5											
I Si jus récupérés et sol perméable (ou fissuré)	1											
J Si jus récupérés et aire d'attente extérieure	1											
K Si jus non récupérés et aire d'attente extérieure	2											

Coulors ou aire d'exercice couverts et/ou logette

L Pertes au raclage (sur zone transfert)	1											
M Sol perméable ou fissuré	1.5											
N Ecoulement des jus dans le milieu	1.5											
O Bas des murs non étanches	autor											

Coulors ou aire d'exercice non couverts

P Sols des coulors ou exerc. perméables	0.5		0,5									
Q Ecoulement des jus dans le milieu	1.5		1,5									
R Pertes au raclage (sur zone transfert)	1		0									
S Un pan de toiture au moins n'a pas de gouttière	0.5		0									
T et écoulement eaux pluviales de ruissellement	0.5		0,5									
U et raclage >= 2 fois par jour	0		0									
V et raclage 1 fois par jour	0.5		0									
W et raclage < 1 fois par jour	1		1									

PLEIN AIR HIVER

X1 Zone piét.: Absence de couvert végétal	3											
X2 Zone piét.: Couvert végétal très dégradé	2											
X3 Zone piét.: Au moins un pan de toiture sans gouttière	0.5											
X4 Zone piét.: Arrivée d'eau de ruissell. ext. à la parcelle	0.5											
Y Abreuvement ou affouragement tjs au même endroit	1											

NIVEAU DE RISQUE CALCULÉ (PLAFONNÉ À 6)

	0	3,5	0	0	0	0	0	0	0			
NIVEAU DE RISQUE AFFECTÉ (PONDÉRATION REJET MILIEU)	0	3,5	0	0	0	0	0	0	0			
	+0	+0	+0	+0	+0	+0	+0	+0	+0			

1 ter. DESCRIPTION DES UNITÉS • RUMINANTS

1 - B11

L'aire de couchage paillée (système 50%)

Animaux	Effectifs moyens	%Stock
Vache laitière 6000 - 8000 l	71	100 %

Présence	aou	sep	oct	nov	dec	jan	fev	mar	avr	mai	jun	jul
Exploitation	x	x	x	x	x	x	x	x	x	x	x	x
Unité	24 h/j	x	x	x	x	x	x	x	x	x	x	x
	16 h/j	x	x	x	x	x	x	x	x	x	x	x
	12 h/j	x	x	x	x	x	x	x	x	x	x	x
	8 h/j	x	x	x	x	x	x	x	x	x	x	x
Exploitation:	12,0 mois							Unité:	12,0 mois			

Type de déjections	SC1				Epan.	%Pertes	%UGBN	%Stock
FTCa - Fumier compact de litière	100 %						95 %	100 %
P - Purin	100 %						5 %	100 %

Nature de litière	Paille
Quantité de litière	12,0 kg
Surface unité	475,0 m ²

2 - B12

Exerc. non couv (paill 50%) alim distr

Animaux	Effectifs moyens	%Stock
Vache laitière 6000 - 8000 l	71	100 %

Présence	aou	sep	oct	nov	dec	jan	fev	mar	avr	mai	jun	jul
Exploitation	x	x	x	x	x	x	x	x	x	x	x	x
Unité	24 h/j	x	x	x	x	x	x	x	x	x	x	x
	16 h/j	x	x	x	x	x	x	x	x	x	x	x
	12 h/j	x	x	x	x	x	x	x	x	x	x	x
	8 h/j	x	x	x	x	x	x	x	x	x	x	x
Exploitation:	12,0 mois							Unité:	12,0 mois			

Type de déjections	STO1				Epan.	%Pertes	%UGBN	%Stock
FM - Fumier mou	100 %						75 %	100 %
P - Purin	100 %						13 %	75 %
EBru - Eaux Brunes (aires extér)	100 %						12 %	25 %

Nature de litière	
Quantité de litière	2,0 kg
Surface unité	504,0 m ²

3 - B2

Aire de couchage paillée "intégrale"

Animaux	Effectifs moyens	%Stock
Vache tarie	1	75 %
Gde VA+v Vél automne alim int	1	90 %
Bovin engrais-600 kg	4	100 %
Génisse de 1 à 2 ans	10	100 %

Présence	aou	sep	oct	nov	dec	jan	fev	mar	avr	mai	jun	jul
Exploitation	x	x	x	x	x	x	x	x	x	x	x	x
Unité	24 h/j				x	x	x	x	x			
	16 h/j				x	x	x	x	x			
	12 h/j				x	x	x	x	x			
	8 h/j				x	x	x	x	x			
Exploitation:	12,0 mois							Unité:	4,0 mois			

Type de déjections	SC1				Epan.	%Pertes	%UGBN	%Stock
FTCa - Fumier compact de litière	100 %						95 %	100 %
P - Purin	100 %						5 %	100 %

Nature de litière	Paille
Quantité de litière	8,0 kg
Surface unité	195,0 m ²

4 - B3

Aire de couchage paillée "intégrale"

Animaux	Effectifs moyens	%Stock
Bovin engrais 6m-1an	4	70 %
Génisse de 6 mois à 1 an	3	70 %

Présence	aou	sep	oct	nov	dec	jan	fev	mar	avr	mai	jun	jul
Exploitation	x	x	x	x	x	x	x	x	x	x	x	x
Unité	24 h/j				x	x	x	x	x			
	16 h/j				x	x	x	x	x			
	12 h/j				x	x	x	x	x			
	8 h/j				x	x	x	x	x			
Exploitation:	12,0 mois							Unité:	4,0 mois			

Type de déjections	SC1				Epan.	%Pertes	%UGBN	%Stock
FTCa - Fumier compact de litière	100 %						95 %	100 %
P - Purin	100 %						5 %	100 %

Nature de litière	Paille
Quantité de litière	6,0 kg
Surface unité	130,0 m ²

1 ter. DESCRIPTION DES UNITÉS • RUMINANTS

5 - B4

Aire de couchage paillée "intégrale"

Animaux	Effectifs moyens	%Stock
Génisse de 1 à 2 ans	3	100 %
Taureau	1	100 %

Présence	aou	sep	oct	nov	dec	jan	fev	mar	avr	mai	jun	juil
Exploitation	x	x	x	x	x	x	x	x	x	x	x	x
Unité	24 h/j				x	x	x	x	x			
16 h/j												
12 h/j												
8 h/j												

Exploitation: 12,0 mois Unité: 4,0 mois

Type de déjections	SC1	***	***	***	Epan.	%Pertes	%UGBN	%Stock
FTCa - Fumier compact de litièr	100 %						95 %	100 %
P - Purin	100 %						5 %	100 %

Nature de litière Paille

Quantité de litière 6,0 kg

Surface unité 65,0 m²

6 - B5

Aire de couchage paillée "intégrale"

Animaux	Effectifs moyens	%Stock
Veau "standard" (0-6m)	25	100 %

Présence	aou	sep	oct	nov	dec	jan	fev	mar	avr	mai	jun	juil
Exploitation	x	x	x	x	x	x	x	x	x	x	x	x
Unité	24 h/j	x	x	x	x	x	x	x	x	x		
16 h/j												
12 h/j												
8 h/j												

Exploitation 12,0 mois Unité 10,0 mois

Type de déjections	SC1	***	***	***	Epan.	%Pertes	%UGBN	%Stock
FTCa - Fumier compact de litièr	100 %						95 %	100 %
P - Purin	100 %						5 %	100 %

Nature de litière Paille

Quantité de litière 5,0 kg

Surface unité 195,0 m²

7 - B6

Niches à veaux individuelles paillées

Animaux	Effectifs moyens	%Stock
Veau "standard" (0-6m)	3	100 %

Présence	aou	sep	oct	nov	dec	jan	fev	mar	avr	mai	jun	juil
Exploitation	x	x	x	x	x	x	x	x	x	x	x	x
Unité	24 h/j	x	x	x	x	x	x	x	x	x	x	x
16 h/j												
12 h/j												
8 h/j												

Exploitation: 12,0 mois Unité: 12,0 mois

Type de déjections	SC1	***	***	***	Epan.	%Pertes	%UGBN	%Stock
FTCa - Fumier compact de litièr	100 %						95 %	100 %
P - Purin	100 %						5 %	100 %

Nature de litière Paille

Quantité de litière 3,0 kg

Surface unité 0,0 m²

8 - B7

Aire de couchage paillée "intégrale"

Animaux	Effectifs moyens	%Stock
Génisse de 1 à 2 ans	23	100 %
Bovin engrais-600 kg	1	100 %

Présence	aou	sep	oct	nov	dec	jan	fev	mar	avr	mai	jun	juil
Exploitation	x	x	x	x	x	x	x	x	x	x	x	x
Unité	24 h/j				x	x	x	x	x			
16 h/j												
12 h/j												
8 h/j												

Exploitation: 12,0 mois Unité: 4,5 mois

Type de déjections	SC1	***	***	***	Epan.	%Pertes	%UGBN	%Stock
FTCa - Fumier compact de litièr	100 %						95 %	100 %
P - Purin	100 %						5 %	100 %

Nature de litière Paille

Quantité de litière 8,0 kg

Surface unité 150,0 m²

2. OUVRAGES DE STOCKAGE OU DE TRAITEMENT

{3	Repère de l'unité de stockage	Type d'ouvrage, et numéro affecté	Origine des produits	Types de produits	UGBN maîtrisables correspondantes	UGBN pour partie agro	POIDS RELATIF (%)	Report du niveau de risque affecté	Intervalle entre vidanges (en mois)	Contrainte supplémentaire liée à la durée	Capacité existante totale	Durée de stockage calculée (en mois)
	1	STO1 Plateforme non couv sans mur	B12	M	30,2	17,9	40	5,0 + 0	0,5	+ 3	25 m³	0,3
	2	STO1b Pertes de liquide (purin)	B12 TANK SDT	P + E	5,3					+ 3		
	1	SILO1 Silo couloir		Maïs sec (MS > 27%)			(80)	0 + 0			960 m³	
	2	SILO2 Silo couloir		Pulpes surprises			(60)	0 + 0			320 m³	
	1	TANK EPI double 2x6 postes		EB			(27)	3,0 + 0				
	2	SDT EPI double 2x6 postes		EV			(27)	3,0 + 0				
Total pertes (a)						17,6						

Total pertes : (a+b tab.3)	=	20,3 UGBN
UGBN maîtrisées : (UGBN maîtrisables - Total pertes)	=	68,4 UGBN
% pertes : (Total pertes/UGBN maîtrisables) x 100	=	22,9 %

2 bis. NIVEAU DE RISQUE, STOCKAGE OU TRAITEMENT

FUMIÈRE ET FOSSE À PURIN : Pour tous types de fumiers sur plateforme

Repère et code de l'unité de stockage →		1	2				
Conditions		Niveau de risque	STO1	STO1b			
A	Pas de plateforme	5	0	0			
B	Plateforme non étanche	1.5	1,5	1,5			
C	Plateforme mais pas de fosse à purin	3.5	3,5	3,5			
D	Plateforme couverte et pas de fosse	-3.5	0	0			
E	Plateforme et fosse et le fumier peut déborder	0.5	0	0			
F	Plateforme et fosse et écoulement des purins	1.5	0	0			
G	Plateforme et fosse non étanche ou trop plein	2	0	0			
NIVEAU DE RISQUE CALCULÉ (PLAFONNÉ À 6)			5	5			
NIVEAU DE RISQUE AFFECTÉ (PONDÉRATION REJET MILIEU)			5,0 + 0	5,0 + 0			

FOSSE (dont caillebotis) : Rubrique applicable à tout type de liquide

Repère et code de l'unité de stockage →							
Conditions		Niveau de risque					
H	Pas de fosse	6					
I	Fosse non étanche ou fissurée	4.5					
J	Fosse et apports d'eaux pluviales suppl.	0.5					
K	Fosse non étanche et trop plein ou débordements	1					
L	Fosse étanche et trop plein ou débordements	4.5					
M	Pas de clôture de sécurité	*					
NIVEAU DE RISQUE CALCULÉ (PLAFONNÉ À 6)							
NIVEAU DE RISQUE AFFECTÉ (PONDÉRATION REJET MILIEU)							

SILOS CONSTRUITS ET SILOS TAUPINIÈRE

Repère et mode d'exploitation de l'unité de stockage →		1	2				
Conditions		Niveau de risque	SILO1 Distr	SILO2 Distr			
N	Radier béton sans fosse ou silo taupinière	3.5	3,5	3,5			
O	Non collecte des jus et libre service au silo	1	0	0			
P	Collecte des jus mais radier très détérioré	2	0	0			
Q	Collecte des jus et libre service au silo	2	0	0			
R	Collecte des jus et pas de déversoir d'orage	0.5	0	0			
T	Herbe coupe directe	0.5	0	0			
U	Pulpes, drèches non surpressées	0	0	0			
V	Herbe ressuyée	-0.5	0	0			
W	Maïs ou herbe préf. ou prod. surpr., écoulement jus	-2	0	0			
W1	Maïs ou herbe préf. ou prod. surpr., sans écoulement jus	-3.5	-3,5	-3,5			
X	Silo couvert	-1	0	0			
NIVEAU DE RISQUE CALCULÉ (PLAFONNÉ À 6)			0	0			
NIVEAU DE RISQUE AFFECTÉ (PONDÉRATION REJET MILIEU)			0 + 0	0 + 0			

NIVEAU DE RISQUE DES EFFLUENTS de salle de traite, laiterie, fromagerie...

NIVEAU DE RISQUE DES EFFETENTS de saire de traite, lactens, fromagenn.												
Repère et code de l'unité de stockage —»							1	2				
Conditions	Niveau de risque	EV + EB	EV	EB	Eaux de From.	Lacto. + Autres	TANK	SDT				
Y Efficacité incertaine du traitement		2	1	1	1	3	0	0				
Z Ou déversement direct dans le milieu		4	3	3	3	5	3	3				
Z1 Pas de raclage des bouses		1	1					0				
NIVEAU DE RISQUE CALCULÉ (PLAFONNÉ À 6)							3	3				
NIVEAU DE RISQUE AFFECTÉ (PONDÉRATION REJET MILIEU)							3,0 + 0	3,0 + 0				

3. DÉPÔT AU CHAMP

Repère du dépôt au champ	Identification et précision sur la parcelle	Origine des déjections	Type de produit	Durée du dépôt au champ (mois)	Pertes UGBN	UGBN maîtrisables correspondantes	UGBN pour partie agro	POIDS RELATIF (%)	Report du niveau de risque affecté
1	SC1 Ilots 19 1 15	B11 B2 B3 B4 B5 B6 B7	A + P	4,0	5 %	53,1	50,5	60	2,0 + 0
2									
3									
4									
5									
6									
7									
8									

Total pertes (b) 2,7

3 bis. NIVEAU DE RISQUE PROPOSÉ

Repère et code du dépôt au champ →	1							
Conditions	Niveau de risque	SC1						
A Lisier	6	0						
B Fumiers non "compact pailleux"	2	2						
C Fientes avec MS<=65%	2	0						
D (Fientes MS>65% ou fumiers volail)+tas non bâché	*	0						
E Situation à risque	1	0						
F Tas toujours au même endroit	1	0						
NIVEAU DE RISQUE AFFECTÉ (>= 0 et plafonné à 6)		2,0 + 0						

4. CONTAMINATION DES POINTS D'EAU

1 - MARAIS

Mare ouverte

Animaux	Effectifs moyens
Génisse de 1 à 2 ans	23
Génisse de 1 à 2 ans	3
Vache laitière 6000 - 8000 l	25

Présence	aou	sep	oct	nov	dec	jan	fev	mar	avr	mai	jun	jul
Exploitation	x x	x x	x x	x x	x x	x x	x x	x x	x x	x x	x x	x x
Unité	24 h/j	x x	x x	x x	x x	x x	x x	x x	x x	x x	x x	x x
16 h/j	x x	x x	x x	x x	x x	x x	x x	x x	x x	x x	x x	x x
12 h/j	x x	x x	x x	x x	x x	x x	x x	x x	x x	x x	x x	x x
8 h/j	x x	x x	x x	x x	x x	x x	x x	x x	x x	x x	x x	x x
Exploitation:	12,0 mois						Unité:	8,0 mois				

4 bis. NIVEAU DE RISQUE PROPOSÉ

	Niveau	
F Pâturage avec abreuvement direct	3	0
G Pâturage sans abreuvement direct	1	1
H Epandage à distance trop réduite	2	0

Equivalents UGBN concernés 40,6

Niveau de risque affecté (piaffonné à 6) 1,0 + 0

Poids relatif calculé (ou proposé) 30,5 %

5. RISQUES MILIEU

• RISQUE GLOBAL AU NIVEAU PETITE RÉGION

(pour les zones vulnérables, lorsque les informations seront disponibles : réseau hydrologique, pluviométrie hivernale, sols au niveau petite région) : Moyen

Commentaires :

8,70 hectares en zone de marais

Très peu de fortes pentes : 50 ares

• RISQUES AU NIVEAU DE L'EXPLOITATION

—» Risque de lessivage des nitrates : les sols de l'exploitation

(à remplir s'il existe un référentiel local ou si le technicien a une compétence suffisante ou si l'éleveur a des informations disponibles)

Types de sols (par rapport à la typologie régionale ou repérer granulométrie, profondeur et drainage)	Sensibilité au lessivage				
	Faible	Moyenne	Élevée	ha	% SAU
Limon	X			55,00	43,9 %
Cranette			X	67,21	53,7 %
Biefs		X		3,00	2,4 %

% des sols de la SAU à sensibilité élevée au lessivage : 53,7 %

—» Risque de ruissellement de l'azote

Importance des fortes pentes sur l'exploitation :0,0 % SAU (environ)

Destination des eaux de ruissellement si elles existent (rivière avec ou sans talus, fossé, prairie ...) :

% de la SAU présentant un risque de ruissellement associé à une destination à risque
(forte pente avec rivière ou fossé en contrebas) :
0,0 %

—» Risque d'inondation

Parcelles inondables ou très hydromorphes	ha	% SAU
ILOT23	8,70	6,9 %

6. SURFACES D'ÉPANDAGE

Existe-t-il un plan d'épandage sur l'exploitation ? : Non

• Surfaces en propre

Références des surfaces repérées sur le plan	Superficie totale	Exclusions pour raisons réglementaires			Superficie exclue par l'éleveur pour raisons autres que réglementaires	
		Superficie exclue *	Dont superficie épandue	Raisons d'exclusion	Superficie exclue	Raisons d'exclusion
Ilot 1	0,64	0,32		Gel		
Ilots 2.7.8	29,48	20,98		Légumineuses		
Ilot 14	2,56	0,56		Pentes		
Ilots 21.24.27	11,34	3,34		PAH		
Ilot 23	8,70	8,70		PI		
Ilots restan ts	72,49					
Totaux	125,21	33,90				ha
	SAU	(a)	(b)		(c)	

• Terres mises à disposition

Nom, Commune du prêteur	Superficies épanables à disposition
Monsieur Legris René	
Monsieur Willerval Hervé	
Total	0,00

(d)

Attention :

L'éleveur est responsable de l'utilisation des déjections qu'il exporte. Il doit disposer de contrats d'épandage et d'un cahier d'épandage.

Surface potentielle d'épandage dans l'exploitation (SPE) =

SAU-a

91,31 ha

Surface d'épandage utilisée dans l'exploitation (SPE utilisée) =

SAU-a-c

91,31 ha

Surface potentielle d'épandage totale =

SAU-a+d

91,31 ha

SPE/SAU = 72,9 %

SPE utilisée/SPE = 100,0 %

7. AZOTE MAÎTRISABLE À GÉRER

• Échanges de matière organique avec l'extérieur

	TYPE DE PRODUIT	Quantité t ou m ³	Teneur en azote	kg N total	UGBN		
IMPORTATIONS							
						TOTAL IMPORTATIONS kg N	UGBN
EXPORTATIONS	P+A	500,0	2,94	1 467,8	20,11		
						TOTAL EXPORTATIONS kg N	UGBN
						1 467,8	20,11

• Azote maîtrisable à gérer par produit et par culture

TYPE DE PRODUIT	ORIGINE	UGBN maîtrisables après perte	kg N maîtri- sables	Culture bénéficiaire	Épandage		
					Quantité déclarée	ha	kg N / ha (Calculés)
P+A+M	SC1 +STO1	48,3	3 524	Betteraves (fourrage)	30,0	2,50	88
				Maïs ensilage	30,0	25,44	88
				Pois Printemps	30,0	12,07	88
	Totaux	48,3	3 524				

8. PRESSIONS EN AZOTE D'ORIGINE ANIMALE

• En propre sur l'exploitation

	UGBN concernés	Surface de référence	ha	UGBN/ha de référence	kg N org/ha de référence
Azote total produit par l'élevage	109,10	SAU	125,2	0,87	64
Azote maîtrisable	88,65	SPE	91,3	0,97	71
Azote produit sur pâture	20,45	S. pâturée	18,3	1,12	81
Azote produit sur le plein air		S. plein air			

• Total avec import/export

	UGBN concernés	Surface de référence	ha	UGBN/ha de référence	kg N org/ha de référence
Azote total à gérer	89,28	SAU	125,2	0,71	52
Azote maîtrisable total à gérer	68,83	SPE	91,3	0,75	55

9. RÉCAPITULATIF

TOTAUX	Surface (ha)		Export (kg N)	Fertilisation (kg N)		Fixation légumineuse	Restitution pâturages
	totale	nue l'hiver		organique	minérale		
Sole cultivée	106,88	47,34	22 354	3 473	15 568	6 472	0
Toutes prairies	27,24			0	3 666	2 851	

Surface pâturée 18,33 ha

Surface amendée (SAMO) 40,01 ha

Fertilisation minérale totale 19 234 kg N

Fertilisation hors période 3 000 kg N

Balance globale de l'exploitation : = 38 kg N/ha

Balance sur sole cultivée :

- Avant engrais = - 116 kg N/ha
- Après engrais = 30 kg N/ha

BALANCE SUR PRAIRIES = 58 kg N/ha

Fertilisation organique	0,0	kg N
Fertilisation minérale	3 666,0	kg N
Fixation légumineuses	2 851,2	kg N
UGBN pâturant	1 492,9	kg N

Entrées azote : = 8 010 kg N

Sorties azote :

Fauche	Ensilage	Foin	
Surface	0,00	8,91	ha
Rendement	0,0	10,0	t MS
Exportations / t MS	0,0	32,0	kg N
Exportations totales	0,0	2 851,2	kg N

Pâturage

UGBN pâturant (x 5 t MS)	102,3	t MS
Complément fourrage	0,0	t MS
Exportations / t MS	35,0	kg N
Exportations totales	3 578,8	kg N

Total sorties N = 6 430 kg N

% N maîtrisable épandu en période non recommandée : 86,4 %

Pression d'épandage sur la SAMO : 87 kg N/ha

Apport d'azote sur la prairie pâturée la plus fertilisée : 200 kg N/ha
(minéral ou organique immédiatement utilisable)

Prairies de 3 ans ou plus											
Prairie naturelle	Pâtûre 4 semaines	18,33				195,2	3 579	200,0	3 666	81,4	1 493
TOTAL sur TOUTES les prairies		27,24							3 666	2 851	
		(10)							(12)	(13)	

(14)

[illegible]

Surface amendée annuellement (SAMO)

40,01 ha

Fertilisation hors période

2 823

(11)

(9)

(4)

(5)

10. BALANCES AZOTÉES SUR LES SUCCESSIONS À RISQUE

-> Succession de cultures à risque n° 1 : Surface :25,00 ha ;20,0 % SAU

Années	Cultures	Entrées kg N/ha	Sorties kg N/ha	
1	Betteraves (fourrage) (2,50ha)	188,1	135,0	
2	Blé tendre (42,88ha)	180,0	200,0	
3	Maïs ensilage (25,44ha)	248,1	162,5	
4	Blé tendre (42,88ha)	180,0	200,0	
5				
6				
7				
8				
9				
10				Balance (kg N/ha/an)
Total		796,1	697,5	24,7

-> Succession de cultures à risque n° 2 :

Années	Cultures	Entrées kg N/ha	Sorties kg N/ha	
1				
2				
3				
4				
5				
6				
7				
8				
9				
10				Balance (kg N/ha/an)
Total				

-> Succession de cultures à risque n° 3 :

Années	Cultures	Entrées kg N/ha	Sorties kg N/ha	
1				
2				
3				
4				
5				
6				
7				
8				
9				
10				Balance (kg N/ha/an)
Total				

11. ASSOLEMENT

	ha	
SAU	125,21	
TL : Surface labourée dans l'année	106,88	85,4 % SAU
Surface irriguée		
Surface drainée en fonctionnement		
Surface pâturée	18,33	14,6 % SAU
Surface fourragère principale	55,18	44,1 % SAU

Cultures de printemps	47,34	37,8 % SAU
Prairies 3 ans ou plus	18,33	14,6 % SAU
Sols nus en hiver	47,34	44,3 % TL
Cultures à fort reliquat azoté	20,98	

12. DESCRIPTION DU MATÉRIEL D'ÉPANDAGE

Tonne à lisier	Appareil 1	Appareil 2	Appareil 3
Capacité (m³)			
Nombre de sorties (buses)			
Existence d'une rampe			
Existence de pendillards			
Enfouisseurs			
Régulateurs de débit			
Mode de propriété (CUMA, individuel, ...)			
Date d'achat			
Quantité épandable minimale avec une répartition correcte			
Jugement sur l'état et l'adaptation du matériel			

Épandeur à fumier	Appareil 1	Appareil 2	Appareil 3
Capacité (t)	10,00		
Modèle (porte étanche, classique, ...)	Classique		
Table d'épandage	Non		
Hérissons horizontaux	Non		
Hérissons verticaux	Oui		
Jugement sur l'état et l'adaptation du matériel	CUMA		

Pression d'épandage sur les terres hors exploitation (azote exporté/surfaces extérieures) =

Épandage réalisé par une société spécialisée sous contrat
Nom de la société :

[illegible]

L'éleveur est responsable de l'utilisation des déjections qu'il exporte. Il doit disposer de contrats d'épandage et d'un cahier d'épandage.

FICHE RÉCAPITULATIVE • BÂTIMENTS

Repère de l'unité	Unités de fonctionnement et mode de logement	Type de déjections	Capacités utiles réglementaires (nécessaire)
1	B11 L'aire de couchage paillée (système 50%)	Fumier compact de litière accumulée Purin	135,0 m³ 33,8 m³
2	B12 Exerc non couv (paill 50%) alim distr	Fumier mou Purin	337,5 m³ 196,1 m³
3	B2 Aire de couchage paillée "intégrale"	Fumier compact de litière accumulée Purin	28,9 m³ 7,2 m³
4	B3 Aire de couchage paillée "intégrale"	Fumier compact de litière accumulée Purin	10,5 m³ 2,6 m³
5	B4 Aire de couchage paillée "intégrale"	Fumier compact de litière accumulée Purin	7,5 m³ 1,9 m³
6	B5 Aire de couchage paillée "intégrale"	Fumier compact de litière accumulée Purin	27,5 m³ 5,0 m³
7	B6 Niches à veaux individuelles paillées	Fumier compact de litière accumulée Purin	5,5 m³ 1,0 m³
8	B7 Aire de couchage paillée "intégrale"	Fumier compact de litière accumulée Purin	25,0 m³ 6,3 m³
1	SILO1 Silo couloir	Maïs sec (MS > 27%)	
2	SILO2 Silo couloir	Pulpes surpressées	
1	TANK EPI double 2x6 postes	Eaux Blanches seules	46,8 m³
2	SDT EPI double 2x6 postes	Eaux Vertes seules	41,6 m³

Projet Unités à créer			

FICHE RÉCAPITULATIVE • LIEUX DE STOCKAGE

Repère de l'unité de stockage	Unité de fonctionnement et mode de logement	Type de déjections	Origine des déjections	Capacité totale existante	Capacité utile existante	Capacité utile réglementaire	PROJET	
							Capacité utile complémentaire pour la gestion agro. et la protection de l'eau	Capacité utile à créer
1	STO1 Plateforme non couv sans mur	M	B12	25 m ²	25 m ²	338 m ²		313 m ²
2	STO1b Pertes de liquide (purin)	P + E	B12 TANK SDT			285 m ²		285 m ²

Projet: Unités à créer								

FICHE RÉCAPITULATIVE • LIEUX DE STOCKAGE

Repère de l'unité de stockage	Unité de fonctionnement et mode de logement	Type de déjections	Origine des déjections	Capacité totale existante	Capacité utile existante	Capacité utile réglementaire	PROJET	
							Capacité utile complémentaire pour la gestion agro. et la protection de l'eau	Capacité utile à créer
1	SC1 Ilots 19 1 15	A + P	B11 B2 B3 B4 B5 B6 B7			(240 m²) (58 m³)		

Projet Unités à créer								

FICHE RÉCAPITULATIVE • PROJET

Type de déjections	Durées de stockage		Capacités utiles de stockage			
	Réglem.	Complém.	Existante	Réglem.	Complém.	A créer
Fumier compact pailleux	4 mois					
Fumier litière accumulée	4 mois					
Fumier mou/Fiente humide	4 mois		25,0 m ²	337,5 m ²		312,5 m ²
Fiente (pré)séchée	4 mois					
Purin	4 mois			253,9 m ³		253,9 m ³
Lisier/Fiente humide	4 mois					
Effluent	4 mois			88,4 m ³		88,4 m ³

ANNEXE 2



RAPPORT D'ANALYSE DES EFFLUENTS ET CALCUL DU COEFFICIENT DE POLLUTION

BULLETIN D'ANALYSES**Industriel : GAEC HENACHE****Date des prélèvements : du 36614 au****Débit rejeté : m³/j Météo : mm**

PARAMETRES ANALYSES	RESULTATS
DCO	4660
DBO5	543
MES	542
NTK	175,75
N-NH4+	35,35
N-NO2-	1,1
N-NO3-	3,55
Pt	36,5
MG	2028
pH	9,15
Chlorures	355

OBSERVATIONS

Visa du responsable du laboratoire

Nom : A. Darchicourt

Signature :

Visa du S.I.A.

Date :

DETERMINATION PART FIXE ET PART VARIABLE

Détermination part variable

Le traitement des eaux blanches et vertes plus chargées en pollution que les eaux résiduaires urbains entraînent une augmentation de certains paramètres.

Ils sont les suivants :

Données 1998

- | | |
|--|-------------|
| • Consommation énergétique de la station | 31 083,00 F |
| • Production de boues. | 4 620,00 F |

Si l'on prend le bilan d'exploitation de 1998 et si l'on fait la fraction des paramètres ci-dessus sur l'ensemble des dépenses d'exploitation du système d'assainissement (débours), on obtient une part variable qui sera la suivante :

$$\frac{31\,083 + 4\,620}{190\,274} = 0,19$$

<u>Part fixe</u>	1 – 0,19	=	0,81
-------------------------	----------	---	-------------

CALCUL DU COEFFICIENT DE POLLUTION Cp

$$C_p = 0,81 + 0,19 \times \left[0,5 \frac{\text{DCO (ERI)}}{\text{DCO (ERU)}} + 0,5 \frac{\text{NTK (ERI)}}{\text{NTK (ERU)}} \right]$$

Les paramètres pris en compte pour le calcul du coefficient de pollution sont la DCO (Demande Chimique en Oxygène) et le NTK (azote kjedhall).

La partie variable 0,16 correspond à la consommation d'énergie et au traitement des boues.

Pour les effluents résiduaires industriels (ERI)

On se base sur les analyses effectuées par le laboratoire.

Les teneurs sont :

DCO	:	4 660	mg/l.
NTK	:	175	mg/l.

Pour les effluents résiduaires urbains (ERU)

On se base sur des valeurs majeures d'effluents résiduaires urbains types.

DCO	:	1 000	mg/l.
NTK	:	100	mg/l.

$$C_p = 0,81 + 0,19 (0,5 \times (4\,660 \div 1\,000) + 0,5 \times (175 \div 100))$$

$$C_p = 0,81 + 0,19 (2,33 + 0,875) = \underline{\underline{1,42}}$$

ANNEXE 3



CAPACITE DE STOCKAGE DES EAUX BLANCHES ET VERTES EN FONCTION DU TYPE D'INSTALLATION

Capacités de stockage : Effluents d'installation de traite

TYPE D'INSTALLATION	VOLUME DE STOCKAGE EN m³ PAR MOIS		
	EAUX BLANCHES	EAUX VERTES	EAUX VERTES + EAUX BLANCHES
SOT EP double 2x10 postes	29.00 R	27.00 R	56.00 R
SOT EP double 2x11 postes	32.00 T	29.00 T	61.00 T
SOT EP double 2x12 postes	34.00 R	32.00 R	66.00 R
SOT EP double 2x3 postes	10.00 R	10.00 R	20.00 R
SOT EP double 2x4 postes	12.00 R	12.00 R	24.00 R
SOT EP double 2x5 postes	14.00 R	14.00 R	28.00 R
SOT EP double 2x6 postes	18.00 R	18.00 R	34.00 R
SOT EP double 2x7 postes	21.00 T	18.00 T	39.00 T
SOT EP double 2x8 postes	24.00 R	20.00 R	44.00 R
SOT EP double 2x9 postes	26.00 T	24.00 T	50.00 T
SOT EP simple 2x10 postes	12.50 T	27.00 T	39.50 T
SOT EP simple 2x12 postes	14.00 T	32.00 T	46.00 T
SOT EP simple 2x3 postes	6.00 R	9.00 R	15.00 R
SOT EP simple 2x4 postes	8.00 R	11.00 R	19.00 R
SOT EP simple 2x5 postes	9.00 R	13.00 R	22.00 R
SOT EP simple 2x6 postes	10.00 R	15.00 R	25.00 R
SOT EP simple 2x8 postes	11.00 T	20.00 T	31.00 T
Trôle arrière 2x10 postes	29.00 R	38.00 R	67.00 R
Trôle arrière 2x12 postes	34.00 R	45.00 R	79.00 R
Trôle arrière 2x8 postes	24.00 R	29.00 R	53.00 R
LACTOQUE 100 mètres	18.00 R		
LACTOQUE 30 mètres	10.00 R		
LACTOQUE 40 mètres	11.00 R		
LACTOQUE 50 mètres	13.00 R		
LACTOQUE 60 mètres	14.00 R		
LACTOQUE 70 mètres	14.00 R		
LACTOQUE 80 mètres	16.00 R		
Pots à terre (2)	4.00 R		
Pots à terre (3)	5.00 R		
Pots à terre (4)	6.00 R		
TANGEM 2x2 postes	8.00 T	10.60 T	18.60 T
TANGEM 2x3 postes	10.00 T	11.80 T	21.80 T
TANGEM 2x4 postes	12.00 T	14.00 T	26.00 T
TANGEM 2x5 postes	14.00 T	16.20 T	30.20 T
TRIGONE 10-10-8	40.00 T	36.00 T	76.00 T
TRIGONE 5-5-3	24.00 T	21.00 T	45.00 T
TRIGONE 6-6-4	24.00 T	21.00 T	45.00 T
TRIGONE 3-3-6	32.00 T	20.00 T	52.00 T
POLY GONE 4x5 postes	29.00 T	28.00 T	57.00 T
POLY GONE 4x6 postes	34.00 T	33.00 T	67.00 T
SOT OVNS épi simple 2x12 postes	14.40 T	0.24 T	14.64 T
SOT OVNS épi simple 2x24 postes	28.80 T	0.48 T	29.28 T
SOT OVNS épi simple 2x6 postes	7.20 T	0.12 T	7.32 T
SOT OVNS type ROTO 12 postes	7.20 T	0.12 T	7.32 T
SOT OVNS type ROTO 18 postes	9.60 T	0.16 T	9.76 T
SOT OVNS type ROTO 20 postes	12.00 T	0.20 T	12.20 T
SOT OVNS type ROTO 30 postes	18.00 T	0.30 T	18.30 T
SOT CAPRIS surin à quai de base 6 poste	3.60 T	0.06 T	3.66 T
SOT CAPRIS épi double 2x12 postes	14.40 T	0.24 T	14.64 T
SOT CAPRIS épi double 2x20 postes	24.00 T	0.40 T	24.40 T
SOT CAPRIS épi double 2x6 postes	7.20 T	0.12 T	7.32 T
SOT CAPRIS type ROTO 12 postes	7.20 T	0.12 T	7.32 T
SOT CAPRIS type ROTO 14 postes	8.40 T	0.14 T	8.54 T
SOT CAPRIS type ROTO 18 postes	9.60 T	0.16 T	9.76 T
SOT CAPRIS type ROTO 20 postes	12.00 T	0.20 T	12.20 T
SOT CAPRIS type ROTO 30 postes	18.00 T	0.30 T	18.30 T

Capacités de stockage : Jus de silos

PRODUITS	VOLUMES DE STOCKAGE GLOBAUX	
	Norme 1.	Norme 2
Lvs, puc et déchets surpressés (MS > 27%)	0	0
Lvs, herbe ressuyée ou pré-lavée (24% < MS <= 27%)	15	15
Autres produits rumées (21% < MS <= 24%)	30	3
Produits rumés non surpressés (MS <= 21%)	60	6
Herbe en coupe directe	60	6



**EXTRAIT DU REGISTRE DES DELIBERATIONS DU
CONSEIL MUNICIPAL**

**Date de convocation :
9 Octobre 2000**

**Date d'affichage :
27 Octobre 2000**

**Nombre de Conseillers
En exercice : 11
Présents : 8
Votants : 9**

L'an deux mille
Le vingt Octobre à 20 heures 30
Le Conseil Municipal légalement convoqué, s'est réuni
à la Mairie en séance publique, sous la présidence de
Monsieur Daniel BAILLY
Etaient présents MM. BAILLY, WILLERVAL,
DANTEN, BOUTHORS, MARIETTE,
Mmes LALLOT, MILLE, PHILIPPE.
Absents: Mmes V. DUBOIS, M. HENACHE. Mr S.
LAGIER (Pouvoir D. BAILLY)

Mr G. BOUTHORS est élu secrétaire de séance.

Monsieur le Président informe l'assemblée que le
GAEC Hénache a demandé à rejeter au réseau
d'assainissement les effluents liés à son activité.

**OBJET DE LA
DELIBERATION :**

**-Convention de déversement
spécial aux réseaux
assainissement**

Une convention de déversement spécial a été établie
entre le GAEC Hénache, le fermier (CGE) et la
commune.

Après délibération, le Conseil Municipal accepte les
termes des conventions et autorise M. le Maire à les
signer.

Fait et délibéré les jour, mois et an que
dessus.

Le Maire,
Daniel BAILLY

